

一、應屆畢業生流向與就業情況

(1)應屆畢業生調查數

本校辦理畢業離校時需填答畢業流向，調查內容主要為畢業後發展之動向與就業行業類別；
本 112 學年度應屆畢業生人數 692 人，已調查人數 692 人，各系所畢業人數表格如下：

| 學年度 | 學院 | 系所 | 大學部 | 碩士/碩專 | 博士班 | |
|---------------------|---------------|-----|-----|-------|-----|---|
| 112 學年度畢業 流向調查人數 | 人文學院 | 中文系 | 22 | 2 | 6 | |
| | | 歷史系 | 17 | 0 | 0 | |
| | | 外文系 | 25 | 0 | 0 | |
| | | 宗研所 | 0 | 10 | 0 | |
| | 社會科學暨管理 學院 | 經濟系 | 28 | 34 | 0 | |
| | | 社會系 | 39 | 3 | 0 | |
| | | 公事系 | 42 | 24 | 0 | |
| | | 管理系 | 35 | 37 | 0 | |
| | | 心理系 | 32 | 3 | 0 | |
| | 樂活產業學院 | 未樂系 | 23 | 3 | 0 | |
| | | 蔬食系 | 45 | 0 | 0 | |
| | | 樂活院 | 0 | 29 | 0 | |
| | 創意與科技學院 | 文資系 | 25 | 5 | 0 | |
| | | 傳播系 | 57 | 4 | 0 | |
| | | 資應系 | 48 | 3 | 0 | |
| | | 產媒系 | 46 | 1 | 0 | |
| | | 創科院 | 0 | 6 | 0 | |
| | 佛教學院 | 佛教系 | 24 | 14 | 0 | |
| | | 合計 | 692 | 508 | 178 | 6 |

(2)112 學年度畢業生流向狀況：

112 學年度大學部畢業生以「尋找工作」(31.82%)比例最高，「就業」(25.45%)位居第二；研究所畢業生則以「就業」(67.35%)比例最高，其次則為「尋找工作」(12.24%)。

| 學年度 | 學院 | 系所 | 大學部 | | | | | | | 研究所(含碩士、碩專及博士) | | | | | | | |
|-------------------------|---------------|-----|-------|--------------|-------|--------|----------|-------|--------|----------------|--------------|-------|-------|----------|-------|--------|--------|
| | | | 就業 | 家管/料理家 務者 | 升學 | 服役 | 準備考 試 | 尋找工作 | 其他 | 就業 | 家管/料理家 務者 | 升學 | 服役 | 準備考 試 | 尋找工作 | 其他 | |
| 112 學年度 畢業流向調 查人數 | 人文學院 | 中文系 | 0.98% | 0.00% | 0.39% | 1.18% | 0.59% | 0.98% | 0.20% | 3.28% | 0.00% | 0.00% | 0.00% | 0.00% | 0.00% | 0.00% | 1.09% |
| | | 歷史系 | 0.39% | 0.00% | 1.38% | 0.98% | 0.00% | 0.39% | 0.20% | 0.00% | 0.00% | 0.00% | 0.00% | 0.00% | 0.00% | 0.00% | 0.00% |
| | | 外文系 | 1.18% | 0.00% | 0.79% | 0.39% | 0.00% | 2.17% | 0.39% | 0.00% | 0.00% | 0.00% | 0.00% | 0.00% | 0.00% | 0.00% | 0.00% |
| | | 宗研所 | 0.00% | 0.00% | 0.00% | 0.00% | 0.00% | 0.00% | 0.00% | 2.19% | 0.00% | 0.55% | 0.00% | 0.00% | 0.55% | 2.19% | |
| | 社會科學暨 管理學院 | 經濟系 | 0.59% | 0.00% | 2.17% | 1.77% | 0.20% | 0.79% | 0.00% | 15.85% | 0.00% | 0.00% | 0.55% | 0.55% | 1.09% | 0.55% | |
| | | 社會系 | 2.95% | 0.00% | 0.00% | 0.59% | 1.38% | 2.56% | 0.20% | 1.64% | 0.00% | 0.00% | 0.00% | 0.00% | 0.00% | 0.00% | |
| | | 公事系 | 2.56% | 0.00% | 0.98% | 0.79% | 1.38% | 2.17% | 0.39% | 10.93% | 0.00% | 0.00% | 0.00% | 0.55% | 0.00% | 1.64% | |
| | | 管理系 | 1.77% | 0.00% | 1.57% | 0.98% | 0.39% | 1.77% | 0.39% | 15.85% | 0.00% | 0.00% | 0.55% | 0.00% | 2.19% | 1.09% | |
| | | 心理系 | 1.57% | 0.00% | 2.17% | 0.59% | 0.00% | 1.57% | 0.00% | 0.55% | 0.00% | 0.00% | 0.00% | 0.55% | 0.00% | 0.55% | |
| | 樂活產業學 院 | 未樂系 | 0.79% | 0.00% | 0.79% | 0.79% | 0.20% | 1.97% | 0.00% | 0.55% | 0.00% | 0.55% | 0.00% | 0.00% | 0.55% | 0.00% | |
| | | 蔬食系 | 3.94% | 0.00% | 1.38% | 0.98% | 0.00% | 2.17% | 0.39% | 0.00% | 0.00% | 0.00% | 0.00% | 0.00% | 0.00% | 0.00% | |
| | | 樂活院 | 0.00% | 0.00% | 0.00% | 0.00% | 0.00% | 0.00% | 0.00% | 9.29% | 0.00% | 0.00% | 1.09% | 0.55% | 3.28% | 1.64% | |
| | 創意與科技 學院 | 文資系 | 1.97% | 0.00% | 0.20% | 0.79% | 0.39% | 1.57% | 0.00% | 0.55% | 0.00% | 0.00% | 1.09% | 0.00% | 1.09% | 0.00% | |
| | | 傳播系 | 2.56% | 0.00% | 0.79% | 2.17% | 0.20% | 4.72% | 0.79% | 1.09% | 0.00% | 0.00% | 0.55% | 0.00% | 0.55% | 0.00% | |
| | | 資應系 | 1.18% | 0.00% | 2.76% | 1.77% | 1.18% | 2.36% | 0.20% | 0.00% | 0.00% | 0.00% | 0.55% | 0.00% | 0.55% | 0.55% | |
| | | 產媒系 | 1.97% | 0.00% | 0.39% | 1.57% | 0.59% | 3.97% | 0.39% | 0.55% | 0.00% | 0.00% | 0.00% | 0.00% | 0.00% | 0.00% | |
| | | 創科院 | 0.00% | 0.00% | 0.00% | 0.00% | 0.00% | 0.00% | 0.00% | 3.28% | 0.00% | 0.00% | 0.00% | 0.00% | 0.00% | 0.00% | |
| | 佛教學院 | 佛教系 | 0.00% | 0.00% | 1.57% | 0.20% | 0.59% | 1.18% | 0.79% | 2.19% | 0.00% | 0.55% | 0.00% | 0.00% | 3.28% | 1.64% | |
| | | 合計 | | 24.41% | 0.00% | 17.32% | 15.55% | 7.09% | 30.31% | 4.33% | 67.76% | 0.00% | 1.64% | 4.37% | 2.19% | 13.11% | 10.93% |

二、 畢業一、三、五年應追蹤數及各系填寫數

(1)畢業 1、3、5 年畢業生調查數

113 年度調查對象為 107、109、111 學年度，正式學籍本國畢業生流向情形，本校調查對象共 2,274 人，採網路問卷及電話調查之方式進行調查，調查時間規劃為 9 月底先行網路問卷填答，10 月期間進行電話問卷調查及問卷分析作業。

截至 112/11/03 止，成功調查 1,339 人，三年度總調查完成回收率為 58.88%，畢業滿 1 年、3 年及 5 年畢業生流向調查作業回收率分別為，畢業滿 5 年 56.37%、畢業滿 3 年 56.46%及畢業滿 1 年 64.95%。

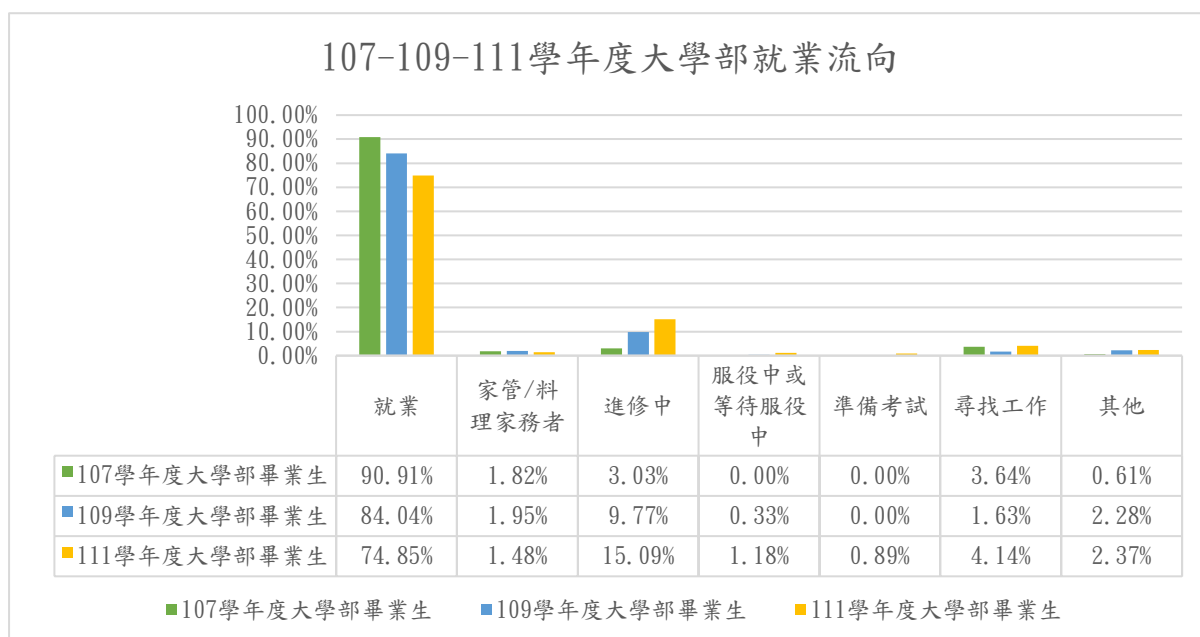
本次調查之系所人數及達成率如下表所示：

| 學系 | 學制 | 111學年度畢業生 | | | 109學年度畢業生 | | | 107學年度畢業生 | | |
|-------------|------|-----------|------|---------|-----------|------|--------|-----------|------|---------|
| | | (畢業滿1年) | | 目標 | (畢業滿3年) | | 目標 | (畢業滿5年) | | 目標 |
| | | 應填人數 | 實填人數 | 70% | 應填人數 | 實填人數 | 65% | 應填人數 | 實填人數 | 60% |
| 中國文學與應用學系 | 博士班 | 2 | 2 | 88.89% | 5 | 5 | 80.00% | 4 | 3 | 62.50% |
| | 碩專班 | 1 | 1 | | 0 | 0 | | 1 | 0 | |
| | 碩士班 | 0 | 0 | | 2 | 1 | | 0 | 0 | |
| | 學士班 | 24 | 21 | | 23 | 18 | | 27 | 17 | |
| 外國語文學系 | 碩士班 | 0 | 0 | 68.00% | 2 | 2 | 41.30% | 5 | 4 | 61.70% |
| | 學士班 | 25 | 17 | | 44 | 17 | | 42 | 25 | |
| 歷史學系 | 碩士班 | 0 | 0 | 80.95% | 0 | 0 | 57.14% | 3 | 3 | 45.45% |
| | 學士班 | 21 | 17 | | 21 | 12 | | 30 | 12 | |
| 樂活產業學系 | 碩士班 | 3 | 3 | 58.97% | 15 | 10 | 56.25% | 33 | 17 | 46.97% |
| | 學士班 | 36 | 20 | | 33 | 17 | | 33 | 14 | |
| 健康與創意蔬食產業學系 | 學士班 | 32 | 18 | 56.25% | 45 | 30 | 66.67% | 36 | 12 | 33.33% |
| 公共事務學系 | 碩專班 | 7 | 6 | 83.05% | 17 | 15 | 67.21% | 32 | 24 | 61.36% |
| | 碩士班 | 6 | 4 | | 9 | 7 | | 12 | 10 | |
| | 學士班 | 46 | 39 | | 35 | 19 | | 44 | 20 | |
| 心理學系 | 碩士班 | 7 | 7 | 79.17% | 6 | 5 | 73.47% | 6 | 6 | 62.79% |
| | 學士班 | 41 | 31 | | 43 | 31 | | 37 | 21 | |
| 社會學暨社會工作學系 | 碩士班 | 3 | 2 | 70.83% | 7 | 2 | 60.78% | 9 | 4 | 50.00% |
| | 學士班 | 45 | 32 | | 44 | 29 | | 51 | 26 | |
| 管理學系 | 碩專班 | 21 | 12 | 56.06% | 12 | 9 | 65.15% | 16 | 10 | 61.63% |
| | 碩士班 | 4 | 2 | | 6 | 4 | | 16 | 14 | |
| | 學士班 | 41 | 23 | | 48 | 30 | | 54 | 29 | |
| 應用經濟學系 | 碩專班 | 18 | 12 | 50.94% | 21 | 8 | 37.70% | 20 | 10 | 43.75% |
| | 碩士班 | 7 | 3 | | 8 | 4 | | 14 | 6 | |
| | 學士班 | 28 | 12 | | 32 | 11 | | 46 | 19 | |
| 文化資產與創意學系 | 碩士班 | 5 | 4 | 66.67% | 8 | 6 | 70.00% | 5 | 4 | 86.11% |
| | 學士班 | 19 | 12 | | 22 | 15 | | 31 | 27 | |
| 傳播學系 | 碩士班 | 17 | 8 | 54.32% | 17 | 9 | 38.20% | 26 | 18 | 64.65% |
| | 學士班 | 64 | 36 | | 70 | 24 | | 67 | 41 | |
| | 原民專班 | 0 | 0 | | 2 | 1 | | 6 | 5 | |
| 產品與媒體設計學系 | 碩士班 | 1 | 0 | 61.36% | 0 | 0 | 44.07% | 6 | 3 | 39.13% |
| | 學士班 | 43 | 27 | | 59 | 26 | | 63 | 24 | |
| 資訊應用學系 | 碩專班 | 0 | 0 | 58.18% | 0 | 0 | 58.82% | 5 | 3 | 61.43% |
| | 碩士班 | 7 | 4 | | 10 | 9 | | 15 | 10 | |
| | 學士班 | 48 | 28 | | 41 | 21 | | 50 | 30 | |
| 佛教學系 | 博士班 | 1 | 1 | 77.78% | 0 | 0 | 86.67% | 1 | 1 | 81.25% |
| | 碩士班 | 1 | 1 | | 7 | 7 | | 6 | 4 | |
| | 學士班 | 7 | 5 | | 8 | 6 | | 9 | 8 | |
| 宗教學研究所 | 碩士班 | 7 | 7 | 100.00% | 6 | 4 | 66.67% | 3 | 3 | 100.00% |
| 樂活產業學院碩士班 | 碩士班 | 21 | 11 | 52.38% | 23 | 10 | 43.48% | | | |
| 小計 | | 659 | 428 | 64.95% | 751 | 424 | 56.46% | 864 | 487 | 56.37% |

※回收率：實際追蹤畢業生數(不包含)拒答及無法填答者/應追蹤畢業校友數

(2)107、109、111 學年度畢業生流向分析

111 學年度大學部畢業生就業率低於 107 學年度及 109 學年度，其主因應為 111 學年度大學部畢業生持續進修(15.09%)因素所致。今年度 107、109 及 111 學年度研究所畢業生流向調查就業率相近，無太大差異，惟 111 學年度之研究所畢業生尋找工作(4.44%)比例高於 107、109 學年度之畢業生。



◆其他不想找工作、生病、退休、法師、照顧家人等

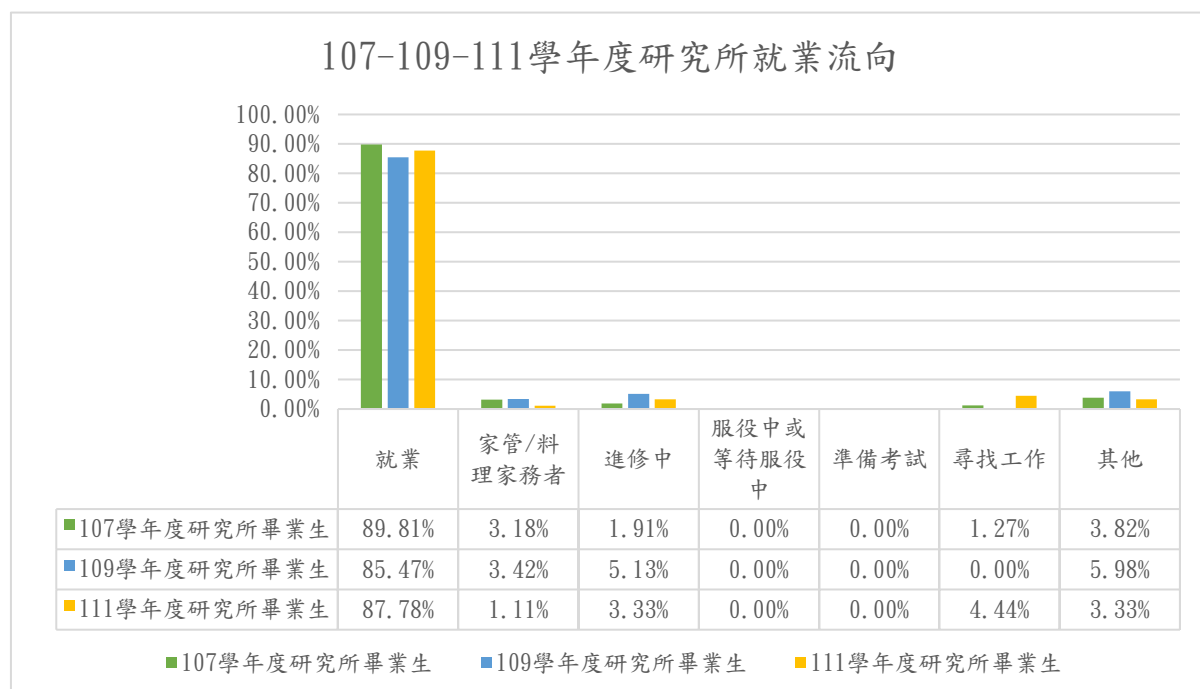


圖 1、107 學年度及 109 學年度及 111 學年度畢業生之就業流向長條圖

(3)107、109、111 學年度畢業生任職機構性質分析

107 學年度、109 學年度、111 學年度大學部畢業生，皆以任職「企業」者比例最高(65.00%；70.54%；67.19%)；107 學年度、109 學年度、111 學年度研究所畢業生，皆以任職「學校」者比例最高(35.46%；39.00%；39.24%)。

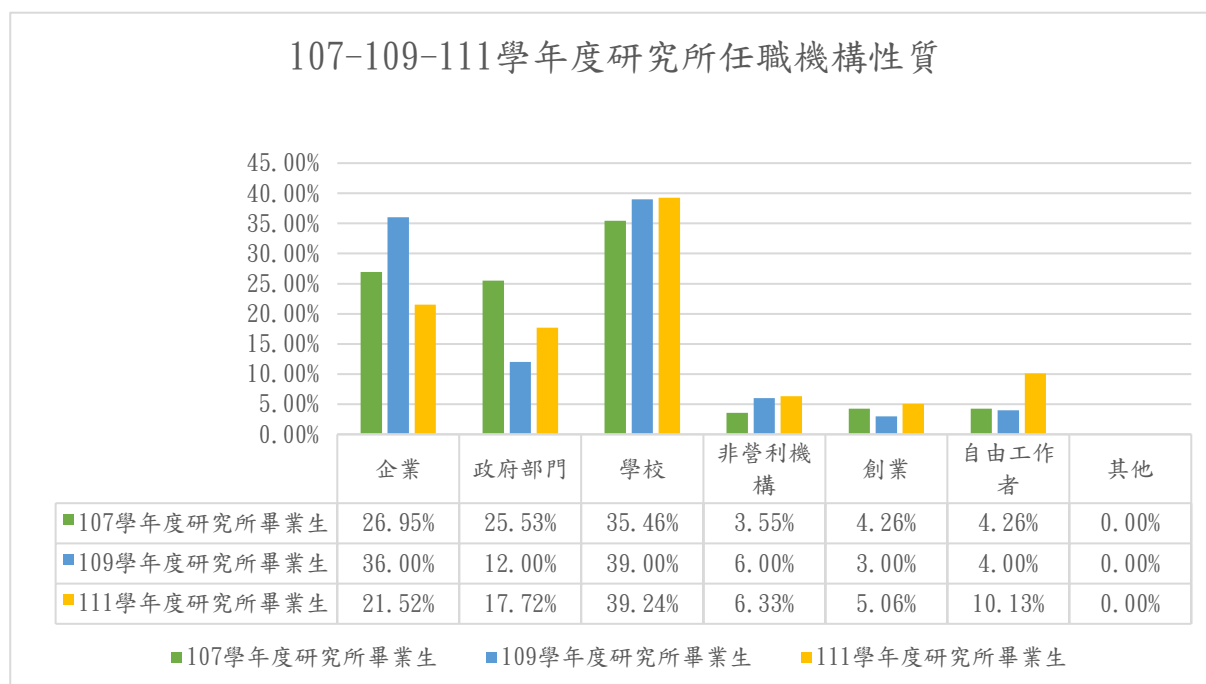
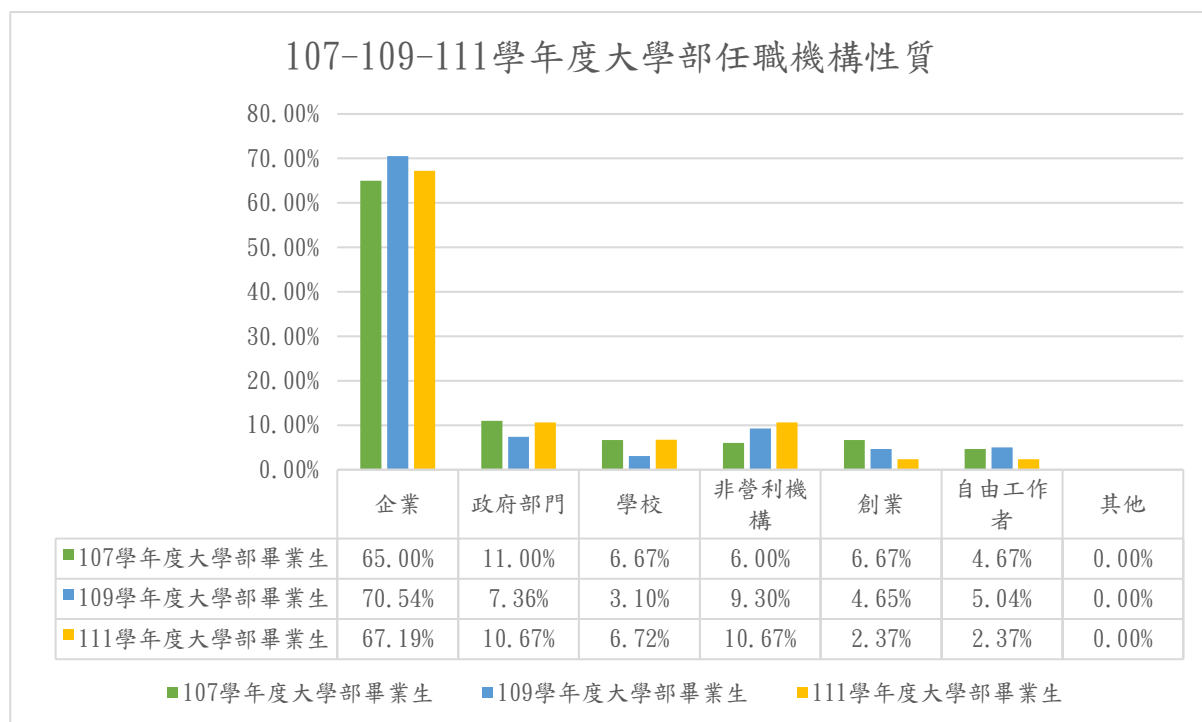
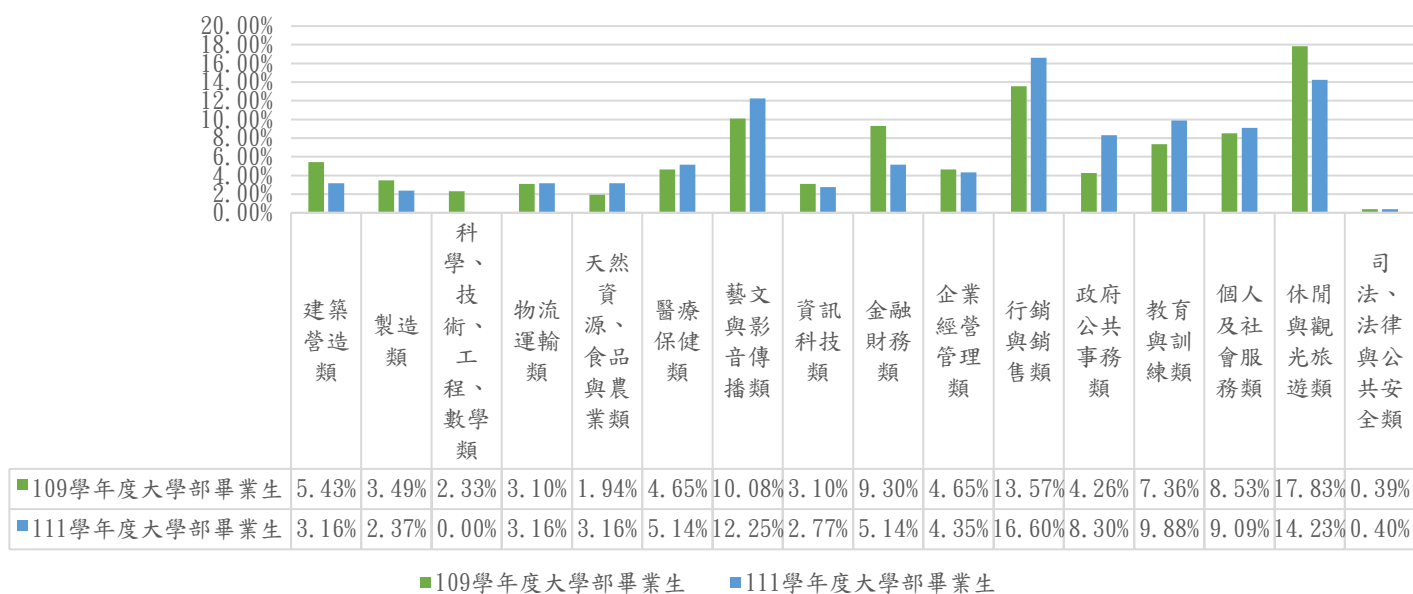


圖 2、107 學年度及 109 學年度及 111 學年度畢業生任職機構性質長條圖

(4)109、111 學年度畢業生主要工作行業類別分析

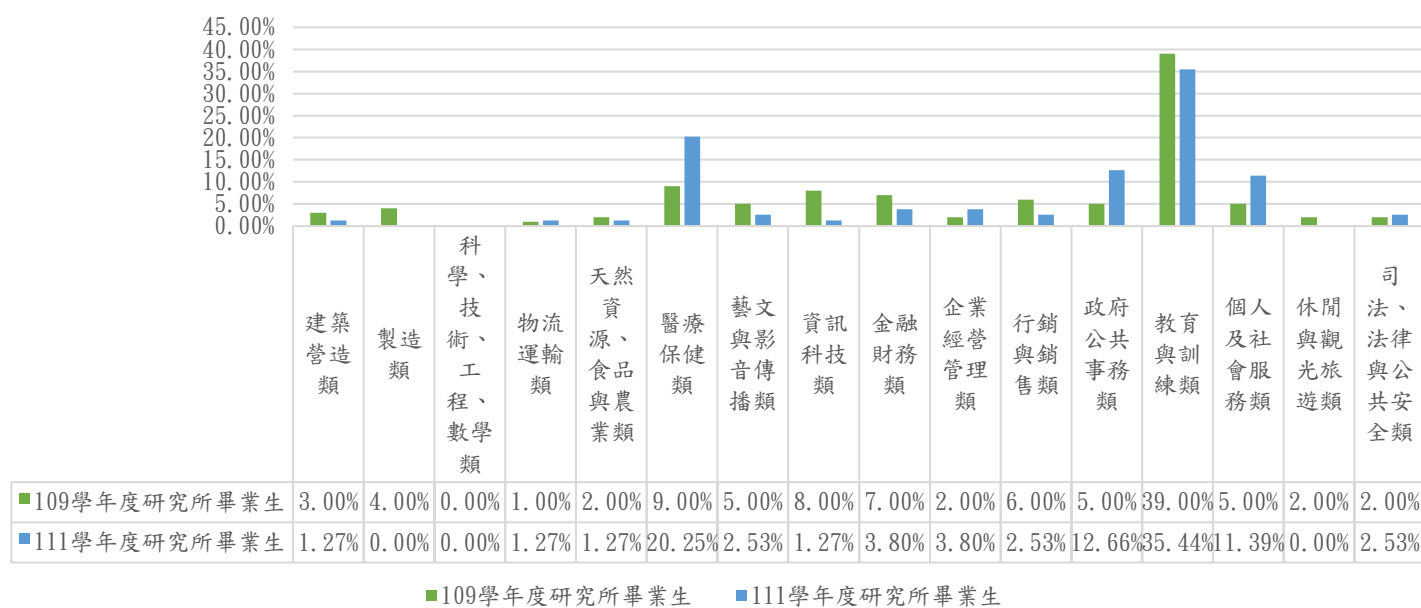
109 學年度大學部畢業生以從事「休閒與觀光旅遊類」比例最高(17.83%)、111 學年度大學部畢業生以從事「行銷與銷售類」者比例最高(16.60%)；108 學年度、110 學年度研究所畢業生，皆以從事「教育與訓練類」者比例最高(39.00%；35.44%)。

109-111學年度大學部工作行業別



■ 109學年度大學部畢業生 ■ 111學年度大學部畢業生

109-111學年度研究所工作行業別



■ 109學年度研究所畢業生 ■ 111學年度研究所畢業生

圖 3、109 學年度及 111 學年度畢業生主要工作行業類別長條圖

- 係因畢業生問卷題項描述分為「1、3 年」一版及「5 年」一版，故不另針對「5 年」版本比較。

(5)107、109、111 學年度畢業生薪資概況分析

1.107 學年度大學部畢業生，薪資概況以「34,001-37,000」比例最高(14.00%)；109 學年度大學部畢業生，薪資概況以「34,001-37,000」比例最高(16.28%)；111 學年度大學部畢業生，薪資概況以「31,001-34,000」比例最高(21.34%)。

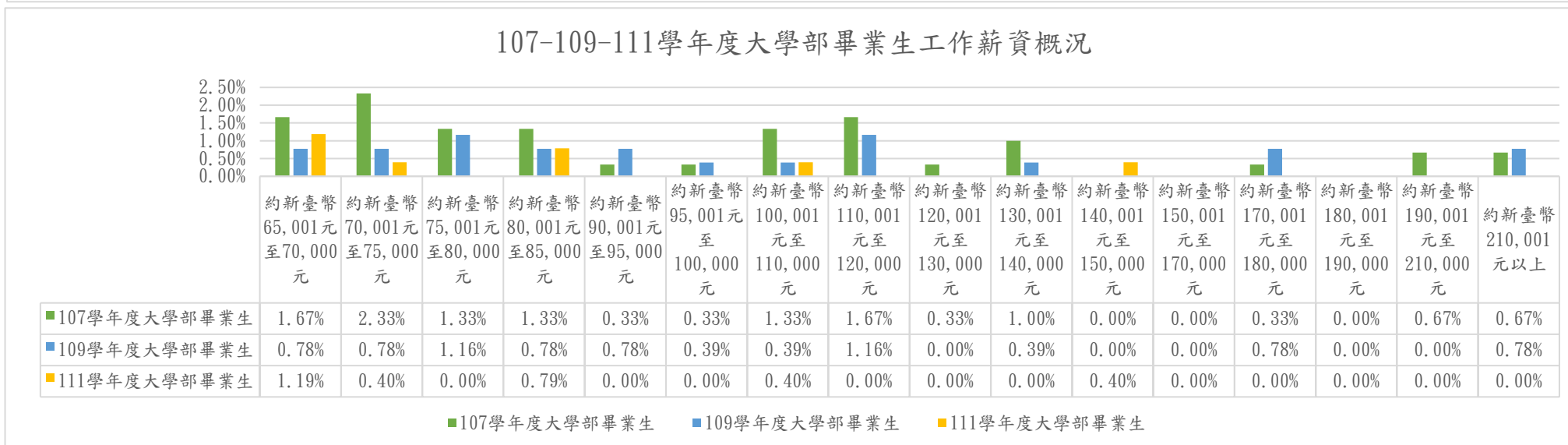
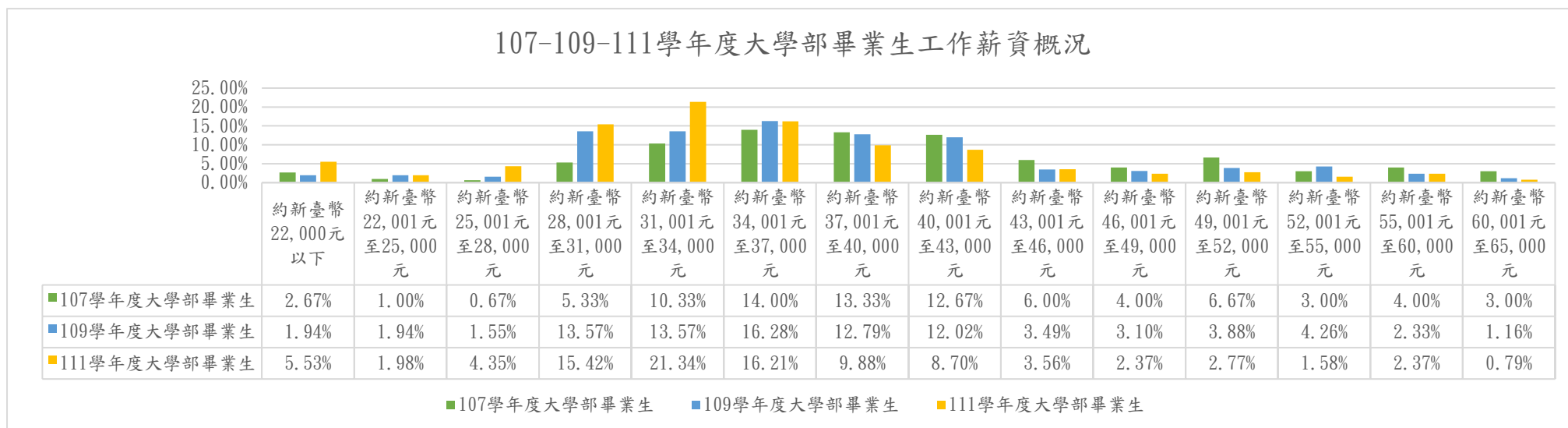


圖 4、107 學年度及 109 學年度及 111 學年度大學部畢業生薪資概況長條圖

2.107 學年度研究所畢業生，薪資概況以「49,001-52,000」比例最高(7.80%)；109 學年度研究所畢業生，薪資概況亦以「49,001-52,000」比例最高(13.00%)；111 學年度研究所畢業生，薪資概況以「49,001-52,000」比例最高(11.39%)。

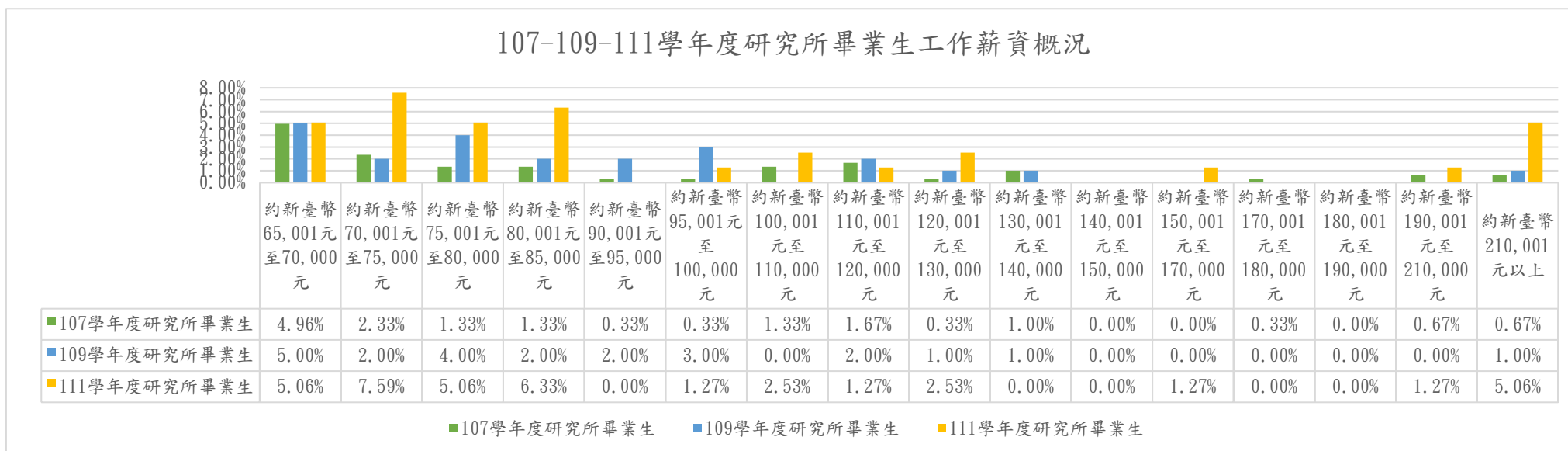
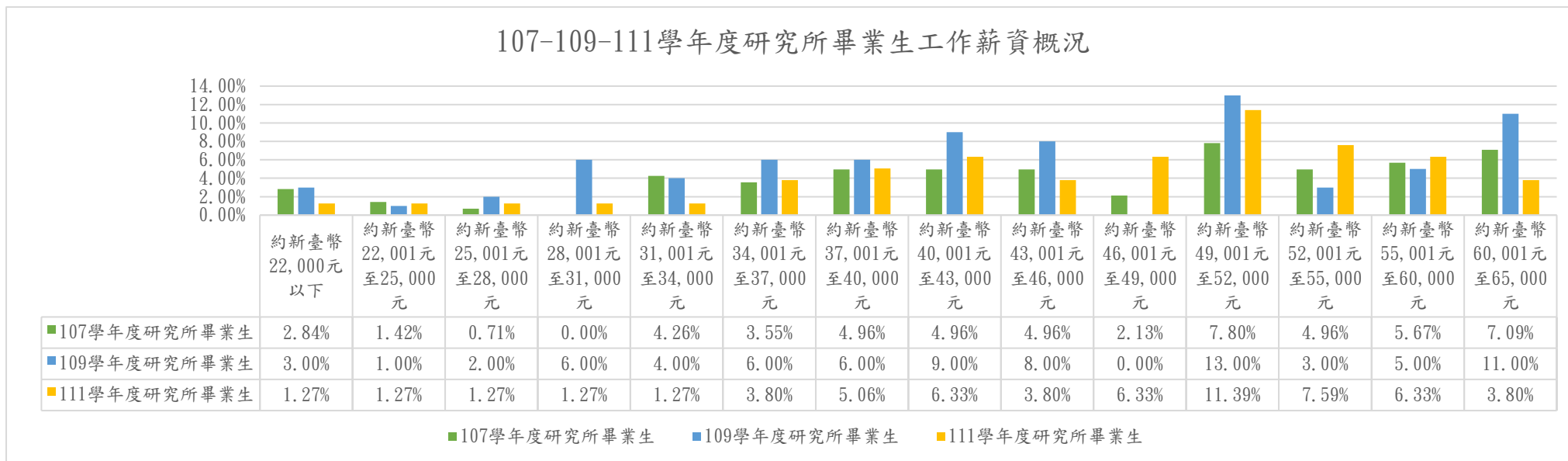


圖 5、107 學年度及 109 學年度及 111 學年度研究所畢業生薪資概況長條圖

(6)107、109、111 學年度畢業生工作地點分析

1.107 學年度、109 學年度及 111 學年度大學部畢業生工作地點皆以「台北市」比例最高(31.67%、27.13%、25.69%)，107 學年度級 109 學年度其次為「新北市」(25.67%、18.99%)，111 學年度比例第二高的工作地點則為「宜蘭縣」(20.95%)。

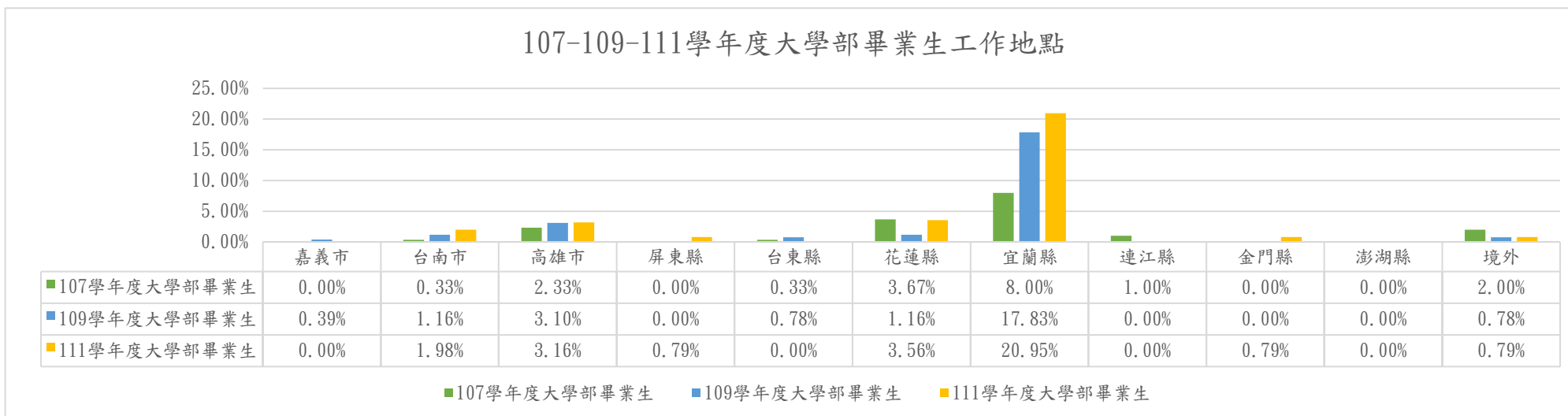
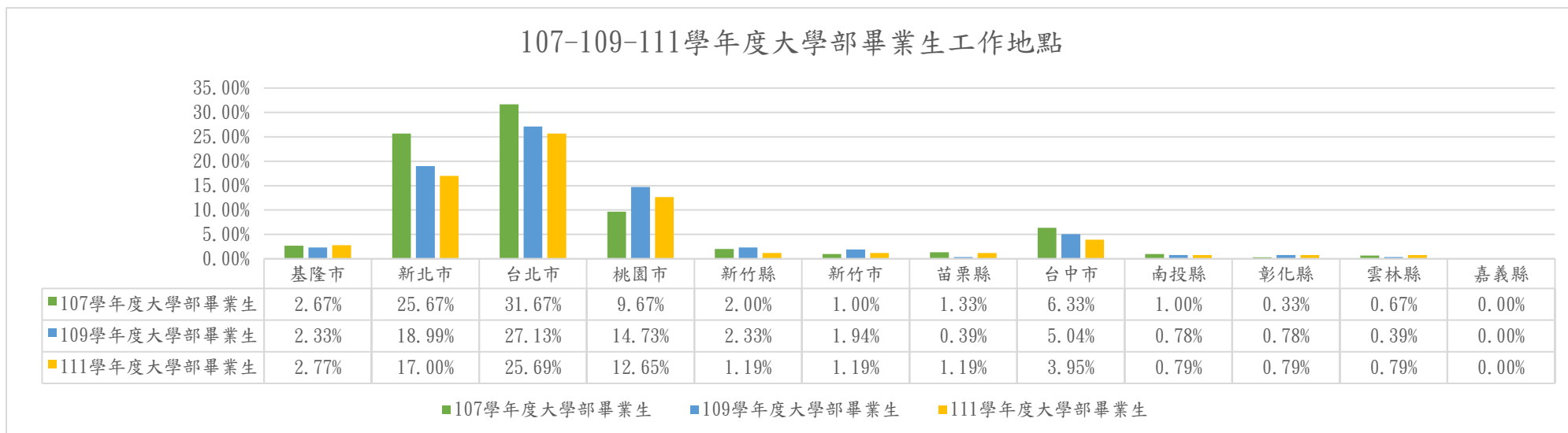


圖 6、107 學年度及 109 學年度及 111 學年度大學部畢業生工作地點長條圖

2.107 學年度、109 學年度 111 學年度研究所畢業生工作地點皆以「宜蘭縣」比例最高(50.35%；51.00%；51.90%)，107 學年度其次為「台北市」(20.57%)；109 學年度以「新北市」(15.00%)；111 學年度則是以「台北市」、「新北市」(12.66%)共同第二。

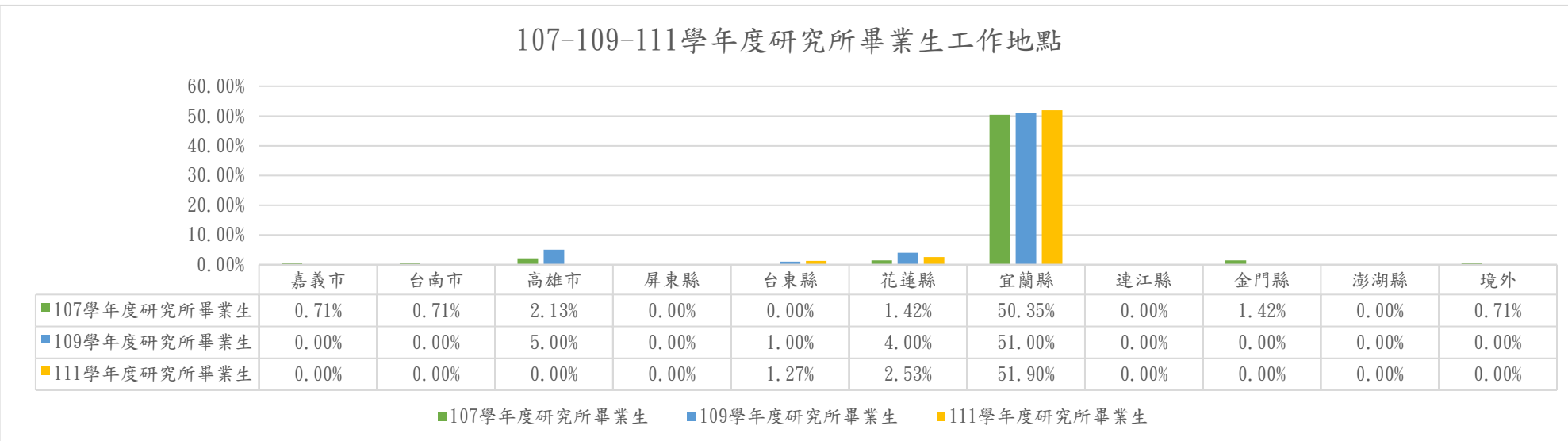
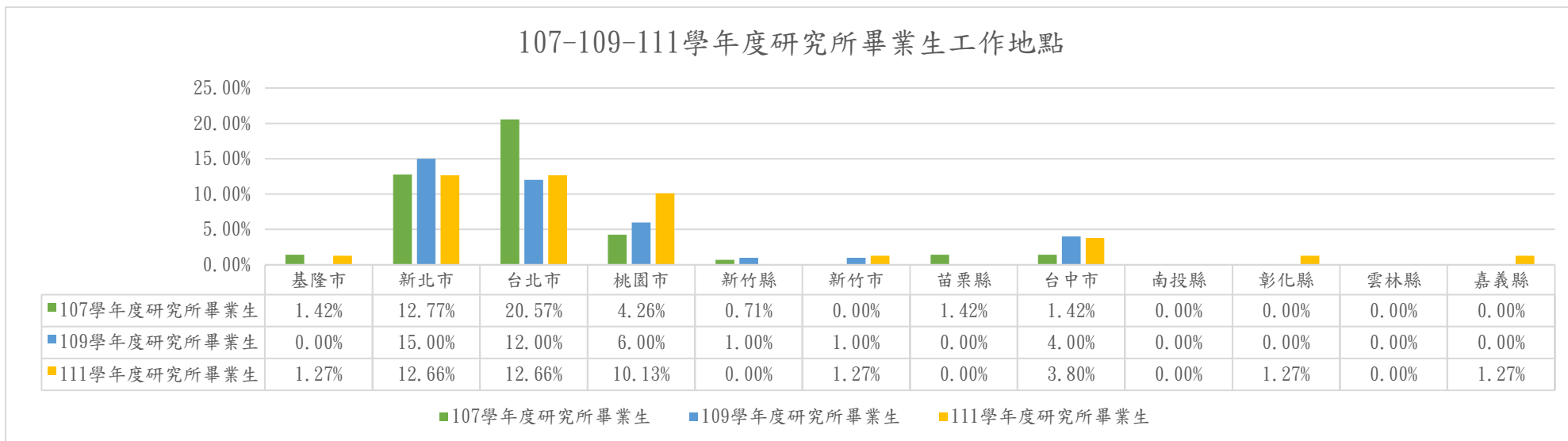


圖 7、107 學年度及 109 學年度及 111 學年度研究所畢業生工作地點長條圖

(7)109、111 學年度畢業生自身具備的專業能力與工作要求相符程度分析

109 學年度大學部畢業生有 79.46%認為自身具備的專業能力與工作要求相符(普通至非常符合視為符合)；111 學年度大學部畢業生有 79.45%認為自身具備的專業能力與工作要求相符；109 學年度研究所畢業生有 94.00%認為自身具備的專業能力與工作要求相符；111 學年度研究所畢業生有 98.73%認為自身具備的專業能力與工作要求相符。

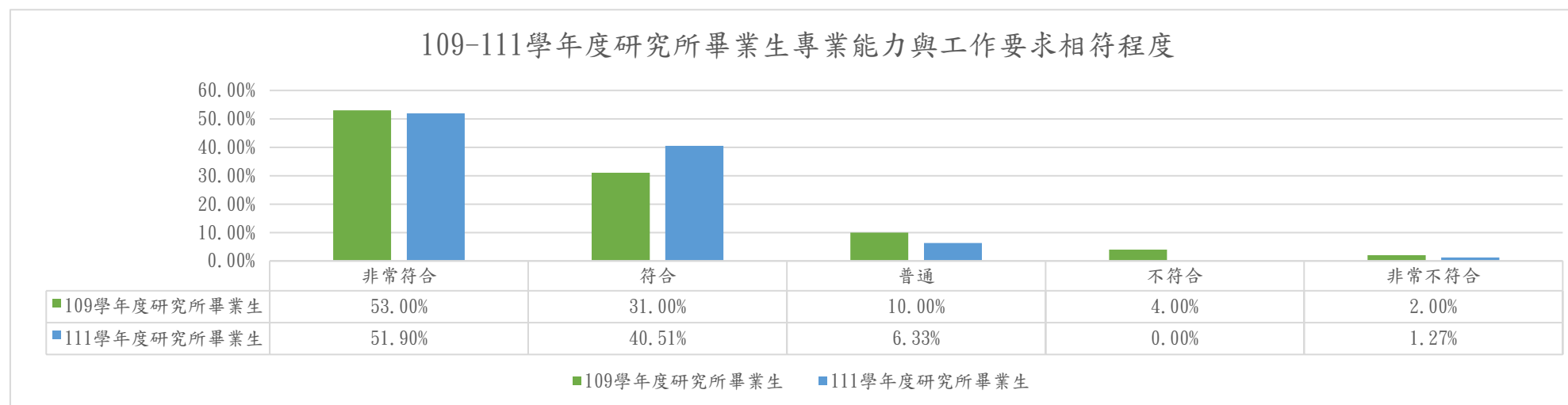
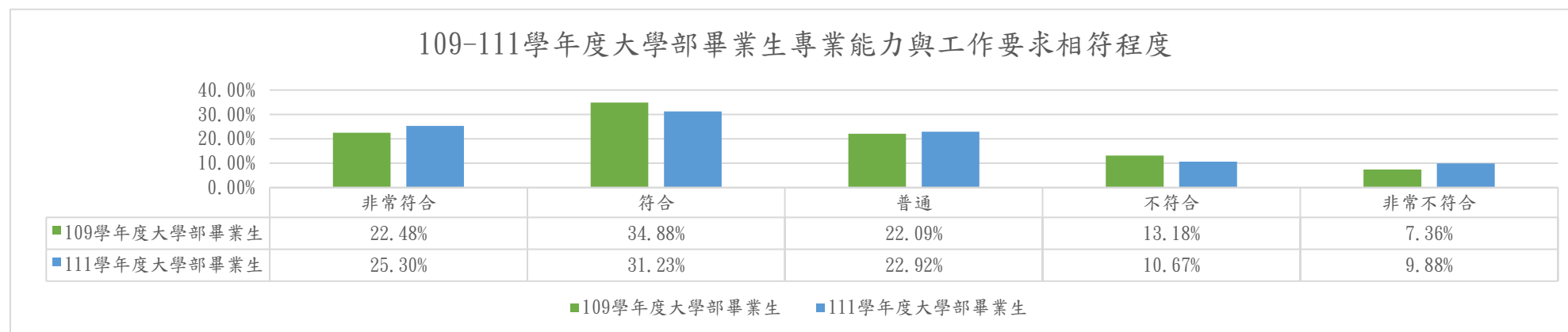


圖 8、109 學年度及 111 學年度研究所畢業生自身具備的專業能力與工作要求相符程度長條圖

- 係因畢業生問卷題項描述分為「1、3 年」一版及「5 年」一版，故不另針對「5 年」版本比較。

(8)109、111 學年度畢業生專業證照需求分析

109 學年度大學部畢業生有 31.17%認為目前的工作需要專業證照；111 學年度大學部畢業生有 25.30%認為目前的工作需要專業證照；109 學年度研究所畢業生有 60.00%認為目前的工作需要專業證照；111 學年度研究所畢業生有 72.15%認為目前的工作需要專業證照。

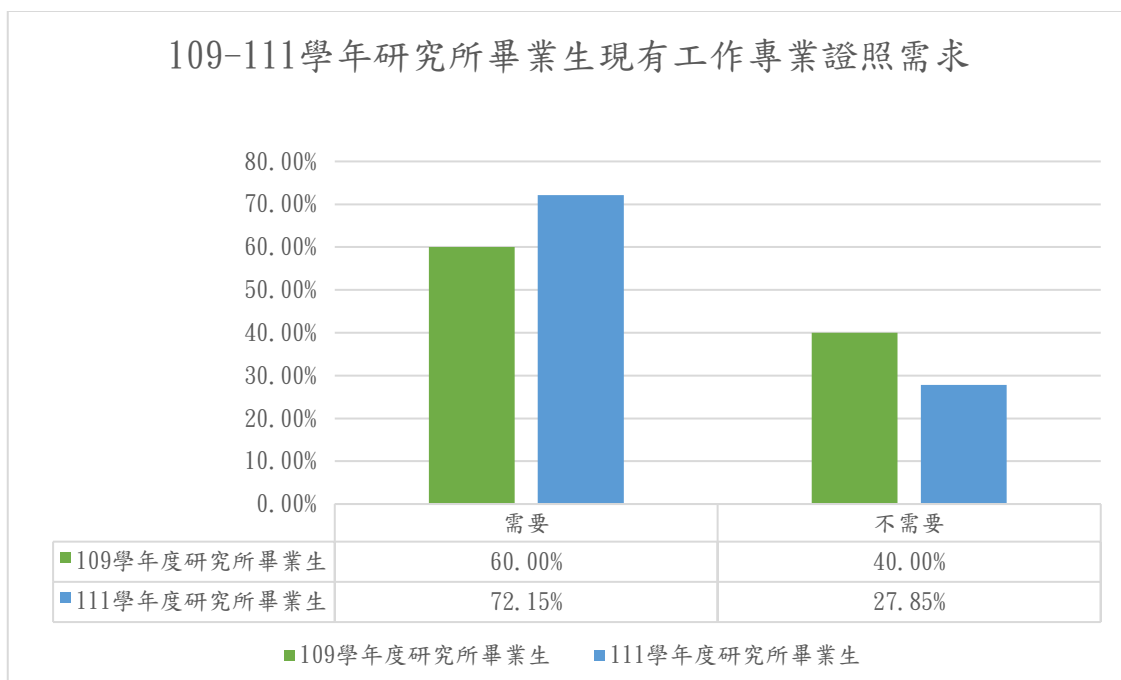
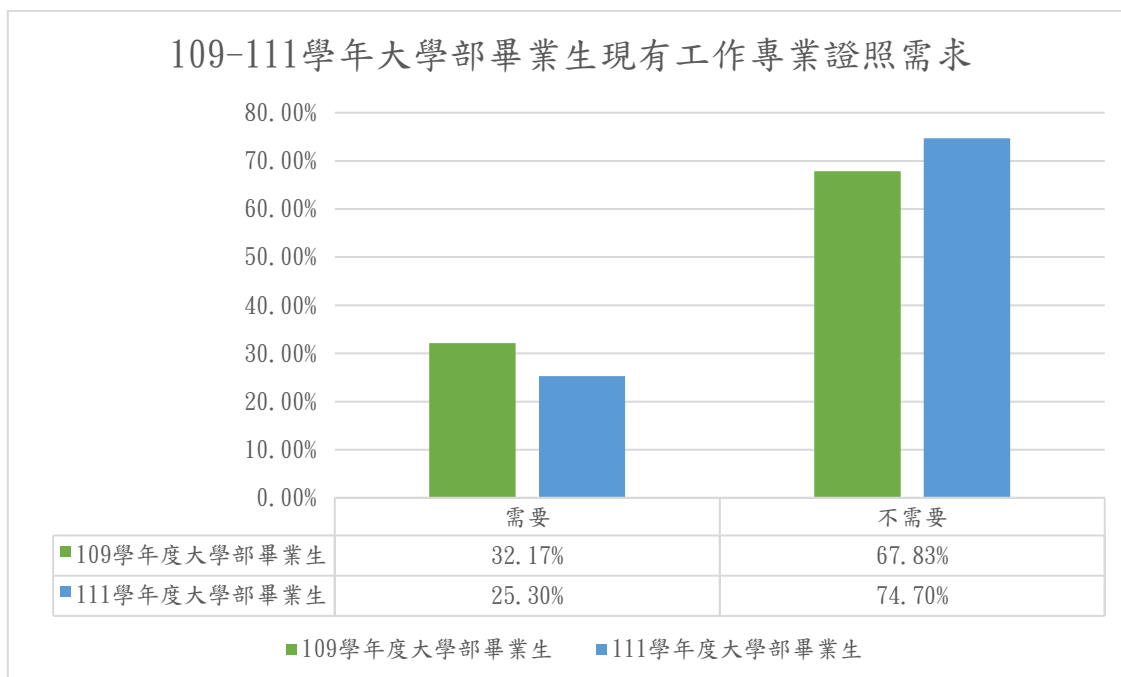


圖 9、109 學年度及 111 學年度畢業生專業證照需求長條圖

- 係因畢業生問卷題項描述分為「1、3 年」一版及「5 年」一版，故不另針對「5 年」版本比較。

(9)109、111 學年度畢業生工作滿意度分析

109 學年度大學部畢業生有 93.41%滿意目前的工作(普通至非常滿意視為滿意)；
111 學年度大學部畢業生有 94.07%滿意目前的工作；109 學年度研究所畢業生有 97.00%滿意目前的工作；111 學年度研究所畢業生有 100%滿意目前的工作。

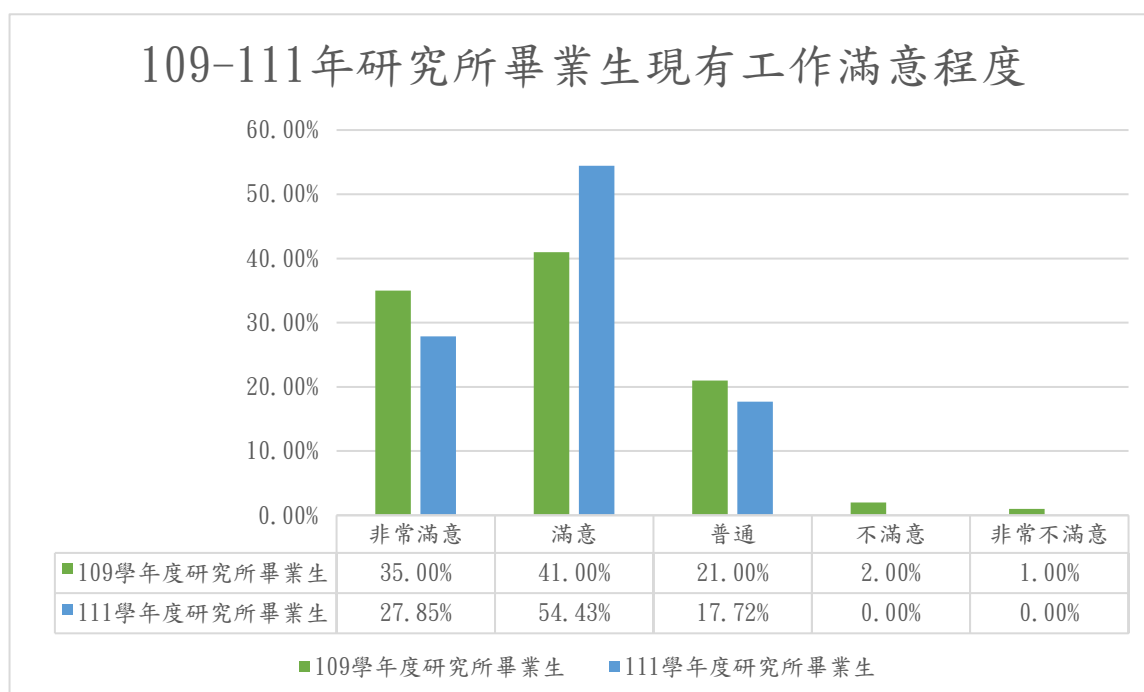
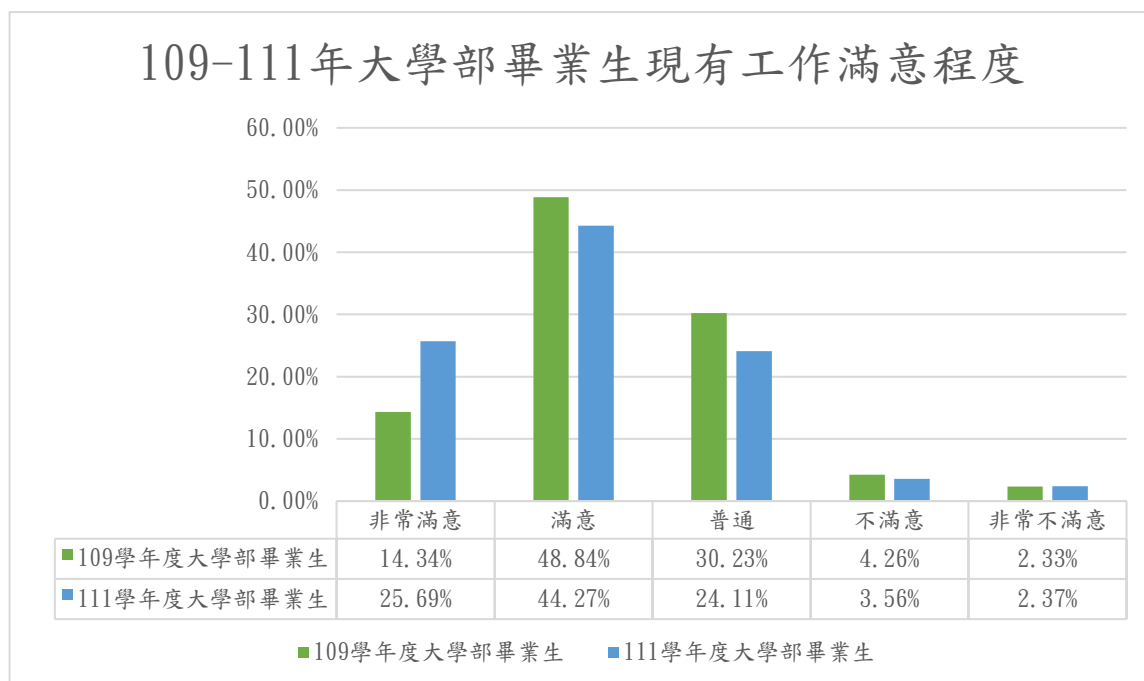


圖 10、109 學年度及 111 學年度畢業生工作滿意度長條圖

- 係因畢業生問卷題項描述分為「1、3 年」一版及「5 年」一版，故不另針對「5 年」版本比較。

(10)109、111 學年度畢業生工作內容與畢業系(所)專業訓練課程相符程度分析

109 學年度大學部畢業生有 60.08%認為工作內容與畢業系(所)專業訓練課程相符(普通至非常符合視為符合)；111 學年度大學部畢業生有 60.08%認為工作內容與畢業系(所)專業訓練課程相符；109 學年度研究所畢業生有 80.60%認為工作內容與畢業系(所)專業訓練課程相符；111 學年度研究所畢業生有 87.34%認為工作內容與畢業系(所)專業訓練課程相符。

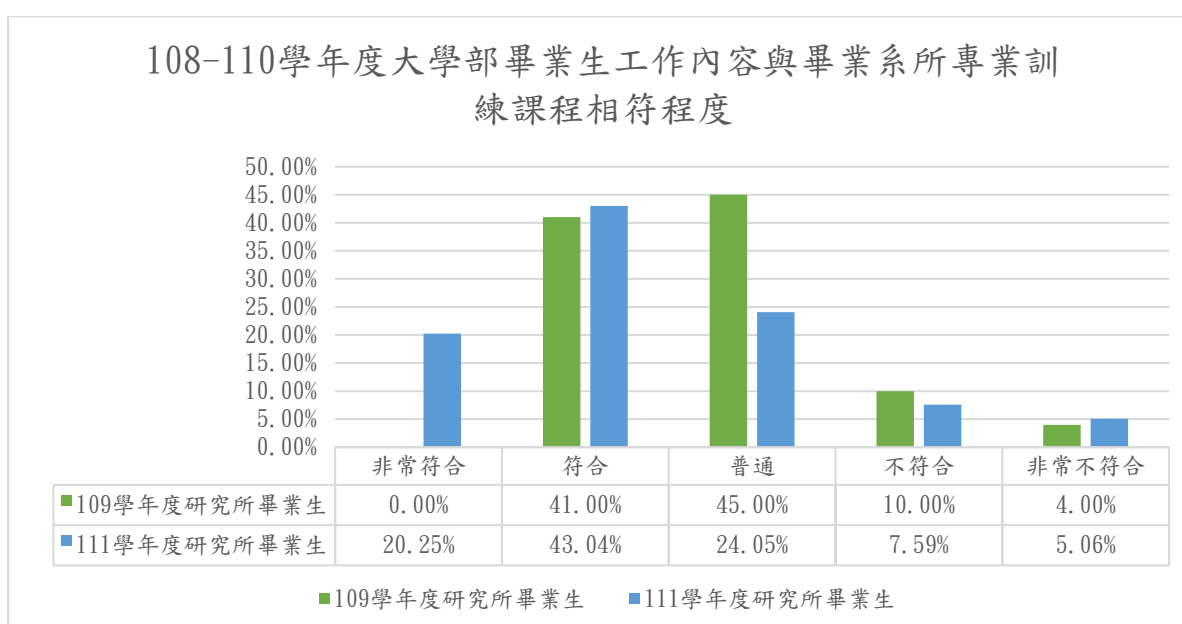
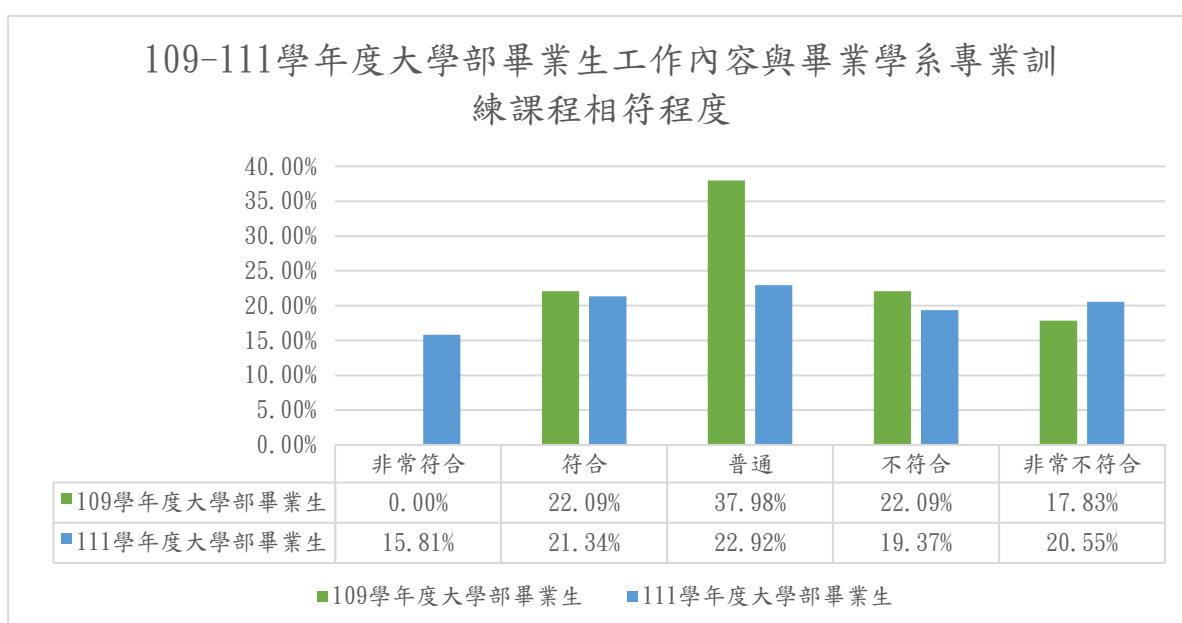


圖 11、109 學年度及 111 學年度畢業生工作內容與畢業系(所)專業訓練課程相符程度長條圖

- 係因畢業生問卷題項描述分為「1、3 年」一版及「5 年」一版，故不另針對「5 年」版本比較。

(11)107、109、111 學年度畢業生在學期間對工作有幫助之學習經驗分析

107 學年度認為在學期間以「專業知識、知能傳授」及「校外業界實習」有助於現在工作之比例最高，109 學年度大學部畢業生覺得「同學及老師人脈」對現在工作有幫助比例最高，111 學年度大學部畢業生則以「專業知識、知能傳授」有助於現在工作之比例最高；107 學年度、111 學年度研究所畢業生皆認為在學期間以「專業知識、知能傳授」有助於現在工作之比例最高；109 學年度則認為「同學及老師人脈」對工作最有幫助。

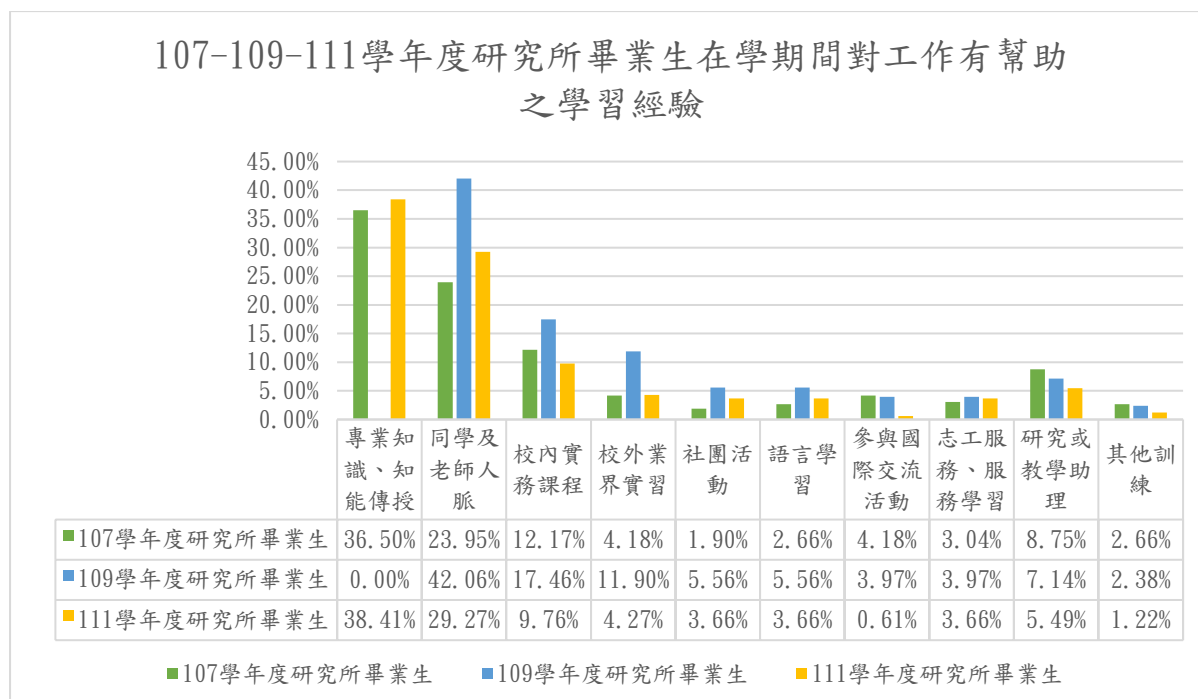
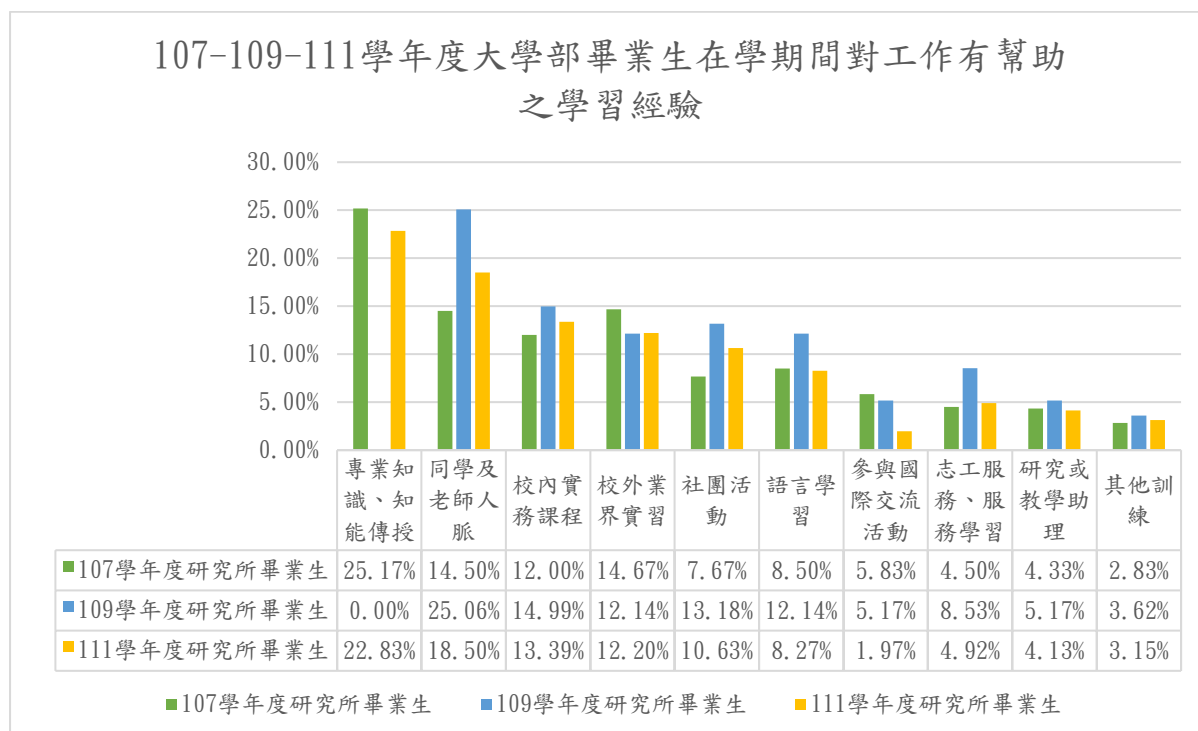


圖 12、107 學年度及 109 學年度及 111 學年度畢業生在學期間對工作有幫助之學習經驗長條圖(該題向為多選題，至多三項)