

一、應屆畢業生流向與就業情況

(1)應屆畢業生調查數

本校辦理畢業離校時需填答畢業流向，調查內容主要為畢業後發展之動向與就業行業類別；
本 113 學年度應屆畢業生人數 615 人，已調查人數 615 人，各系所畢業人數表格如下：

學年度	學院	系所	大學部	碩士/碩專	博士班
113 學年度畢業流向調查人數	人文暨社會科學學院	中文系	11	3	10
		歷史系	18	4	0
		外文系	23	1	0
		宗研所	0	6	0
		社會系	35	5	0
		公事系	36	21	0
		心理系	38	14	0
		人文院	0	1	0
	健康樂活暨管理學院	管理系	21	38	0
		經濟系	35	26	0
		樂活系	36	1	0
		蔬食系	32	0	0
		樂活院	0	16	0
	應用科技與設計學院	文資系	13	3	0
		傳播系	56	3	0
		資應系	39	3	0
		產媒系	30	3	0
		創科院	0	9	0
	佛教學院	佛教系	7	10	8
	合計	615	430	167	18

(2)113 學年度應屆畢業生流向狀況：

113 學年度大學部應屆畢業生以「就業」(31.86%)比例最高，「升學」(17.44%)位居第二；研究所畢業生則以「就業」(63.78%)比例最高，其次則為「尋找工作」(14.05%)。

學年度	學院	系所	大學部							研究所(含碩士、碩專及博士)						
			就業	家管/料理家 務者	升學	服役	準備考 試	尋找工作	其他	就業	家管/料理家 務者	升學	服役	準備考 試	尋找工作	其他
113 學年 度畢業流 向調查人 數	人文暨社會科學學院	中文系	1.40%	0.00%	0.47%	0.00%	0.00%	0.70%	0.00%	3.78%	0.00%	0.00%	0.54%	0.54%	1.08%	1.08%
		歷史系	0.23%	0.00%	1.63%	0.70%	0.70%	0.93%	0.00%	0.00%	0.00%	0.54%	0.00%	0.54%	0.54%	0.54%
		外文系	2.09%	0.00%	0.23%	0.70%	0.93%	1.16%	0.23%	0.00%	0.00%	0.00%	0.00%	0.00%	0.00%	0.54%
		宗研所	0.00%	0.00%	0.00%	0.00%	0.00%	0.00%	0.00%	2.70%	0.00%	0.00%	0.00%	0.00%	0.00%	0.54%
		人文院	0.00%	0.00%	0.00%	0.00%	0.00%	0.00%	0.00%	0.00%	0.00%	0.00%	0.00%	0.00%	0.00%	0.54%
		社會系	2.56%	0.00%	0.47%	1.63%	1.63%	1.63%	0.23%	2.16%	0.00%	0.00%	0.00%	0.00%	0.54%	0.00%
		公事系	2.09%	0.00%	2.09%	1.16%	1.86%	1.16%	0.00%	10.81%	0.00%	0.00%	0.00%	0.00%	0.00%	0.54%
		心理系	1.86%	0.00%	2.09%	1.40%	0.93%	2.56%	0.00%	3.24%	0.00%	0.54%	0.54%	2.16%	0.00%	1.08%
	樂活產業學院	經濟系	2.79%	0.00%	2.79%	1.63%	0.00%	0.70%	0.23%	10.81%	0.00%	0.00%	0.00%	0.54%	2.16%	0.54%
		管理系	1.63%	0.00%	0.93%	0.70%	0.23%	1.40%	0.00%	17.30%	0.00%	0.00%	0.00%	0.54%	2.16%	0.54%
		樂活系	3.49%	0.00%	1.40%	1.16%	0.23%	1.40%	0.70%	0.54%	0.00%	0.00%	0.00%	0.00%	0.00%	0.00%
		蔬食系	4.42%	0.00%	0.70%	0.47%	0.00%	1.63%	0.23%	0.00%	0.00%	0.00%	0.00%	0.00%	0.00%	0.00%
		樂活院	0.00%	0.00%	0.00%	0.00%	0.00%	0.00%	0.00%	4.86%	0.00%	0.54%	0.00%	0.00%	1.62%	1.62%
	應用科技與設計學院	文資系	0.23%	0.00%	0.70%	0.70%	0.00%	1.16%	0.23%	1.08%	0.00%	0.00%	0.54%	0.00%	0.00%	0.54%
		傳播系	4.42%	0.00%	1.16%	0.23%	0.70%	6.05%	0.47%	0.54%	0.00%	0.00%	0.00%	0.00%	0.54%	0.00%
		資應系	1.16%	0.00%	1.40%	3.26%	0.47%	2.79%	0.00%	1.08%	0.00%	0.00%	0.00%	0.00%	0.54%	0.00%
		產媒系	3.02%	0.00%	0.70%	0.93%	0.23%	2.09%	0.00%	0.54%	0.00%	0.54%	0.00%	0.00%	0.54%	0.00%
		創科院	0.00%	0.00%	0.00%	0.00%	0.00%	0.00%	0.00%	2.70%	0.00%	0.00%	0.00%	0.54%	1.62%	0.00%
	佛教學院	佛教系	0.47%	0.00%	0.70%	0.23%	0.00%	0.23%	0.00%	1.62%	0.00%	1.62%	0.00%	0.54%	2.70%	3.24%
	合計		31.86%	0.00%	17.44%	14.88%	7.91%	25.58%	2.33%	63.78%	0.00%	3.78%	1.62%	5.41%	14.05%	11.35%

二、 畢業一、三、五年畢業生流向應追蹤數及各系填寫數

(1)畢業 1、3、5 年畢業生調查數

114 年度畢業生流向調查對象為 108(畢業五年)、110(畢業三年)、112(畢業一年) 學年度，正式學籍本國畢業生流向情形，本校調查對象共 2,136 人，採網路問卷及電話調查之方式進行調查，調查時間規劃為 10 月初先行網路問卷填答，10 月中進行電話問卷調查及問卷分析作業。

截至 114/11/04 止，成功調查 1,472 人，三年度總調查完成回收率為 68.91%，畢業滿 1 年、3 年及 5 年畢業生流向調查作業回收率分別為，畢業滿 5 年 63.13 %、畢業滿 3 年 66.81 %及畢業滿 1 年 75.69 %。

本次調查之系所人數及達成率如下表所示：

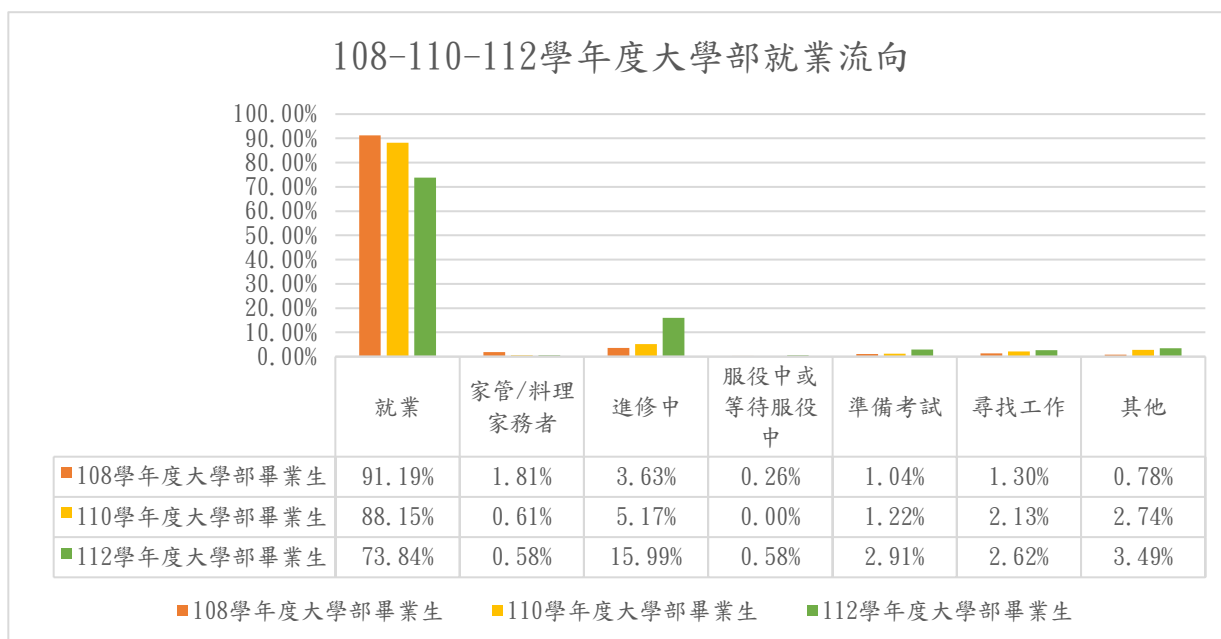
學系	學制	112 學年度畢業生			110 學年度畢業生			108 學年度畢業生		
		(畢業滿 1 年)		目標	(畢業滿 3 年)		目標	(畢業滿 5 年)		目標
		應填人數	實填人數	70%	應填人數	實填人數	65%	應填人數	實填人數	60%
中國文學與應用學系	博士班	6	6	56.67%	3	3	66.67%	4	3	58.62%
	碩專班	2	2		1	1		2	2	
	碩士班	0	0		0	0		1	1	
	學士班	22	9		23	14		22	11	
外國語文學系	碩士班	0	0	70.83%	4	1	50.00%	6	1	26.67%
	學士班	24	17		34	18		39	11	
歷史學系	碩士班	0	0	70.59%	1	1	86.67%	3	1	63.64%
	學士班	17	12		14	12		30	20	
公共事務學系	碩專班	15	14	74.24%	19	18	66.20%	14	8	66.23%
	碩士班	9	9		11	9		9	7	
	學士班	42	26		41	20		54	36	
心理學系	碩士班	3	3	75.76%	9	5	79.49%	9	6	69.23%
	學士班	30	22		30	26		43	30	
社會學暨社會工作學系	碩士班	3	3	76.19%	6	5	70.00%	3	2	70.91%
	學士班	39	29		44	30		52	37	
宗教學研究所	碩士班	10	8	80.00%	6	5	83.33%	13	9	69.23%
管理學系	碩專班	25	22	79.71%	15	11	72.55%	25	16	70.11%
	碩士班	11	8		0	0		7	7	
	學士班	33	25		36	26		55	38	
應用經濟學系	碩專班	20	20	88.71%	19	17	69.70%	19	19	71.05%
	碩士班	14	11		8	7		10	9	
	學士班	28	24		39	22		47	26	
樂活產業學系	碩士班	3	2	80.77%	14	8	68.75%	21	13	59.26%
	學士班	23	19		34	25		33	19	
健康與創意蔬食產業學系	學士班	34	28	82.35%	37	26	70.27%	41	27	65.85%
樂活產業學院碩士班	碩士班	27	21	77.78%	23	17	73.91%	—	—	—

文化資產與創意學系	碩士班	5	4	68.97%	3	2	56.25%	7	5	63.83%
	學士班	24	16		29	16		40	25	
傳播學系	碩士班	4	2	76.67%	12	10	51.85%	15	8	48.72%
	學士班	56	44		69	32		62	30	
	原民專班	0	0		0	0		1	0	
產品與媒體設計學系	碩士班	0	0	63.04%	3	2	67.44%	3	1	66.13%
	學士班	46	29		40	27		59	40	
資訊應用學系	碩專班	1	1	70.59%	1	1	68.63%	4	3	63.46%
	碩士班	2	2		7	7		5	4	
	學士班	48	33		43	27		43	26	
創意科技學院碩士班	碩士班	6	6	100.00%	—	—	—	—	—	—
佛教學系	博士班	0	0	83.33%	2	2	80.00%	1	1	88.89%
	碩士班	6	4		3	2		6	5	
	學士班	12	11		10	8		11	10	
小計		650	492	75.69%	693	463	66.81%	819	517	63.13%

※回收率：實際追蹤畢業生數(不包含)拒答及無法填答者/應追蹤畢業校友數

(2)108、110、112 學年度畢業生流向分析

112 學年度大學部畢業生就業率低於 108 學年度及 110 學年度，其主因可能與 112 學年度大學部畢業生持續進修(15.99%)因素所致。今年度 108、110 及 112 學年度研究所畢業生流向調查就業率相近，無太大差異，惟 108 學年度之研究所畢業生其他(4.44%)比例高於 110、112 學年度之畢業生。



◆其他（如暫不就業、生涯轉換、健康因素、宗教服務、家庭照顧等）

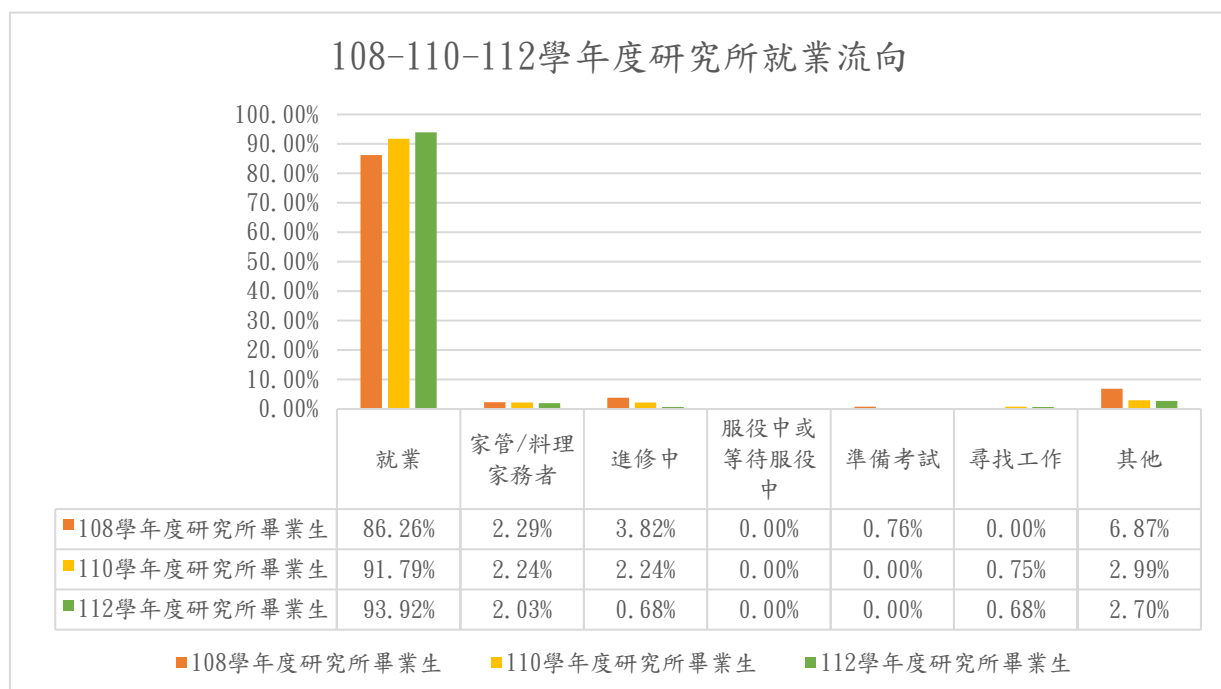


圖 1、108 學年度及 110 學年度及 112 學年度畢業生之就業流向長條圖

(3)108、110、112 學年度畢業生任職機構性質分析

108 學年度、110 學年度、112 學年度大學部畢業生，皆以任職「企業」者比例最高 (71.88%；71.28%； 70.47%)；110 學年度研究所畢業生，以任職「學校」者比例最高 (35.77%)，108 學年度、112 學年度於「企業」任職比例較高 (33.63%、37.41%)。

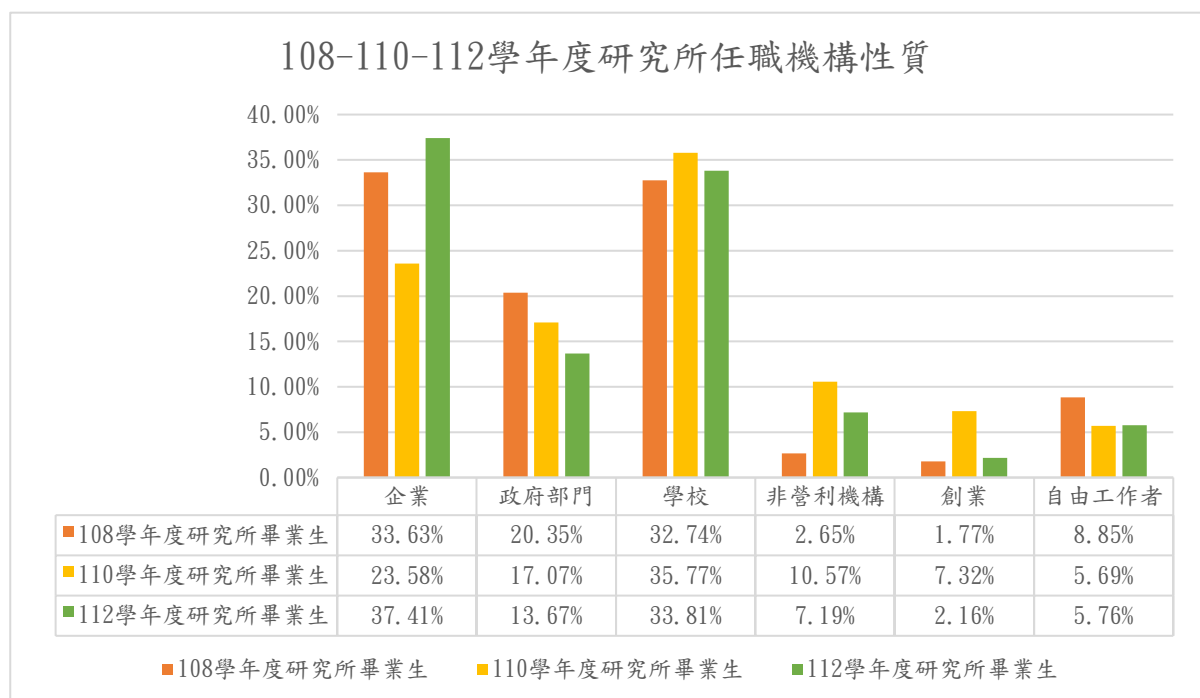
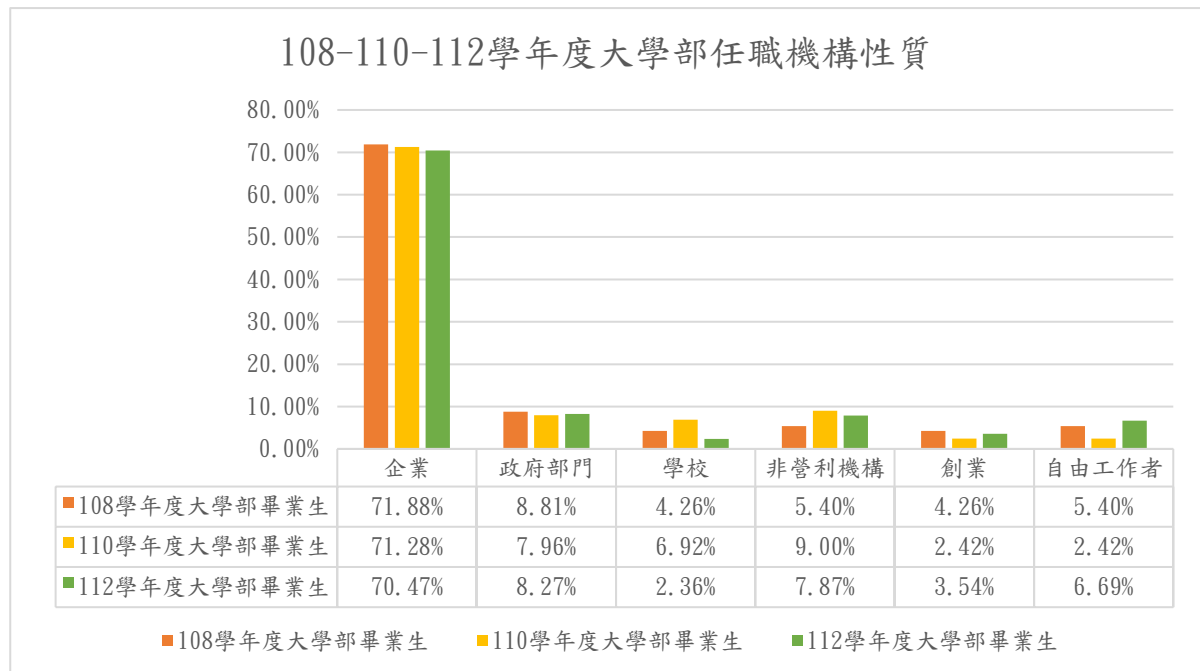
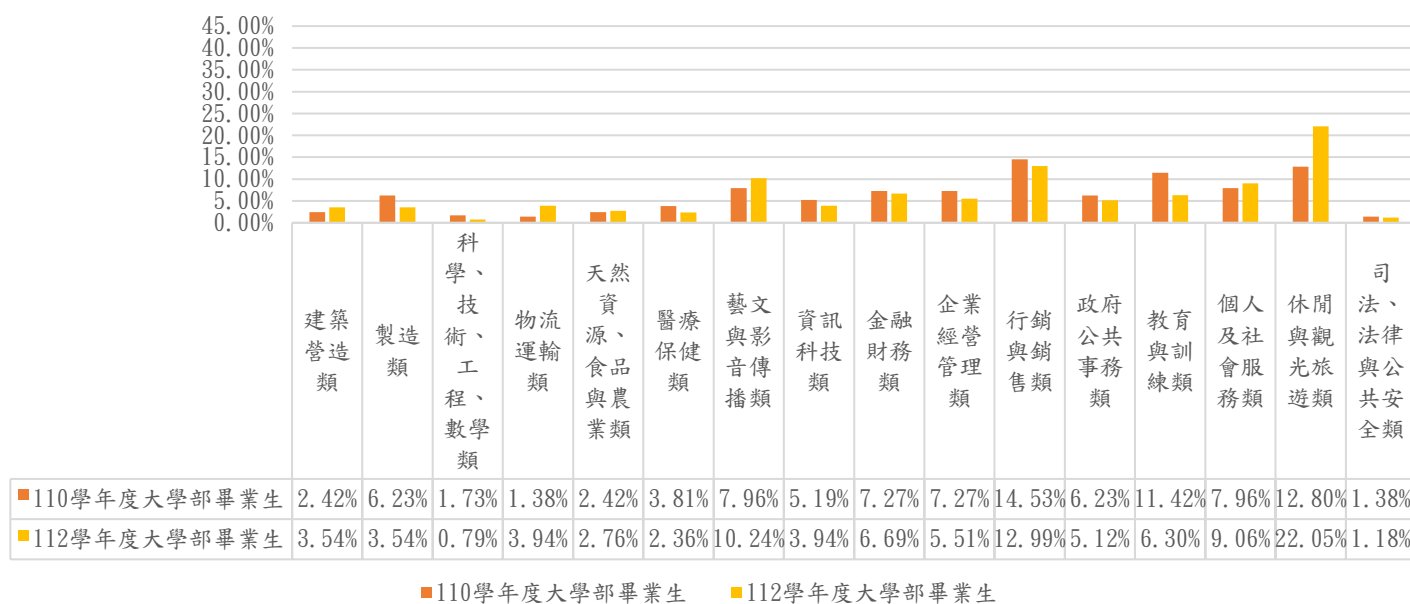


圖 2、108 學年度及 110 學年度及 112 學年度畢業生任職機構性質長條圖

(4)110、112 學年度畢業生主要工作行業類別分析

112 學年度大學部畢業生以從事「休閒與觀光旅遊類」比例最高(22.05%)、110 學年度大學部畢業生以從事「行銷與銷售類」者比例最高(14.53%)；112 學年度、110 學年度研究所畢業生，皆以從事「教育與訓練類」者比例最高(34.53%；40.65%)。

110-112學年度大學部工作行業別



110-112學年度研究所工作行業別

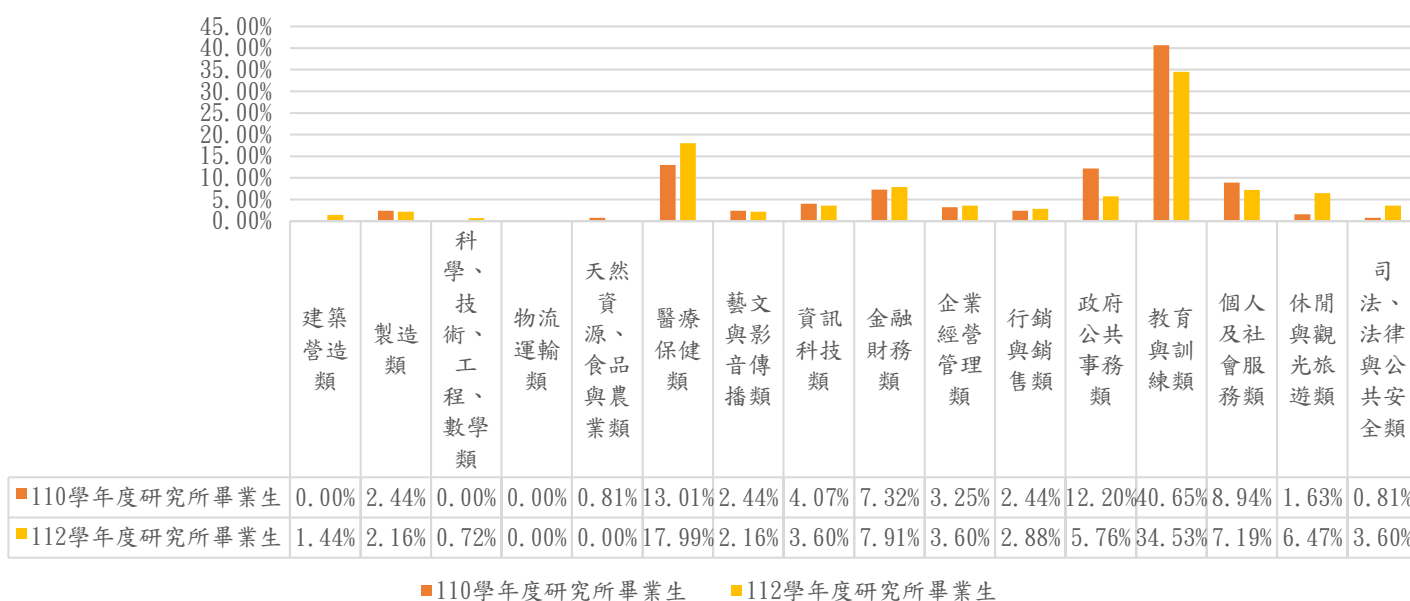


圖 3、110 學年度及 112 學年度畢業生主要工作行業類別長條圖

- 係因畢業生問卷題項描述分為「1、3 年」一版及「5 年」一版，故不另針對「5 年」版本比較。

(5)108、110、112 學年度畢業生薪資概況分析

1. 108 學年度大學部畢業生，薪資概況以「37,001-40,000」比例最高(16.48%)；110 學年度大學部畢業生，薪資概況以「34,001-37,000」比例最高(17.30%)；112 學年度大學部畢業生，薪資概況以「34,001-37,000」比例最高(19.29%)。

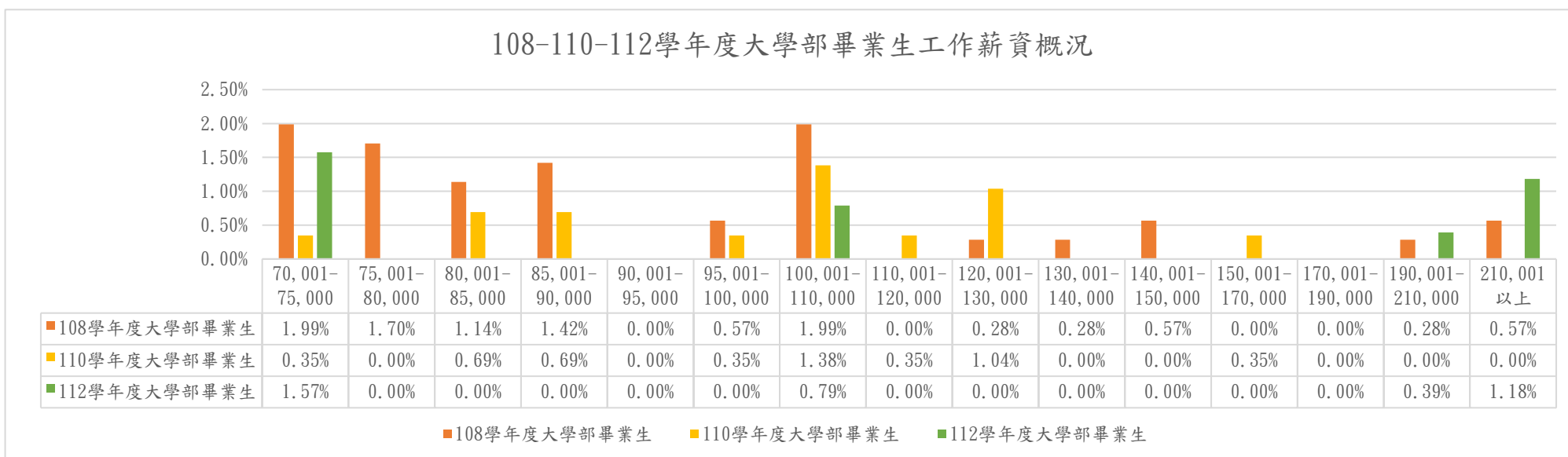
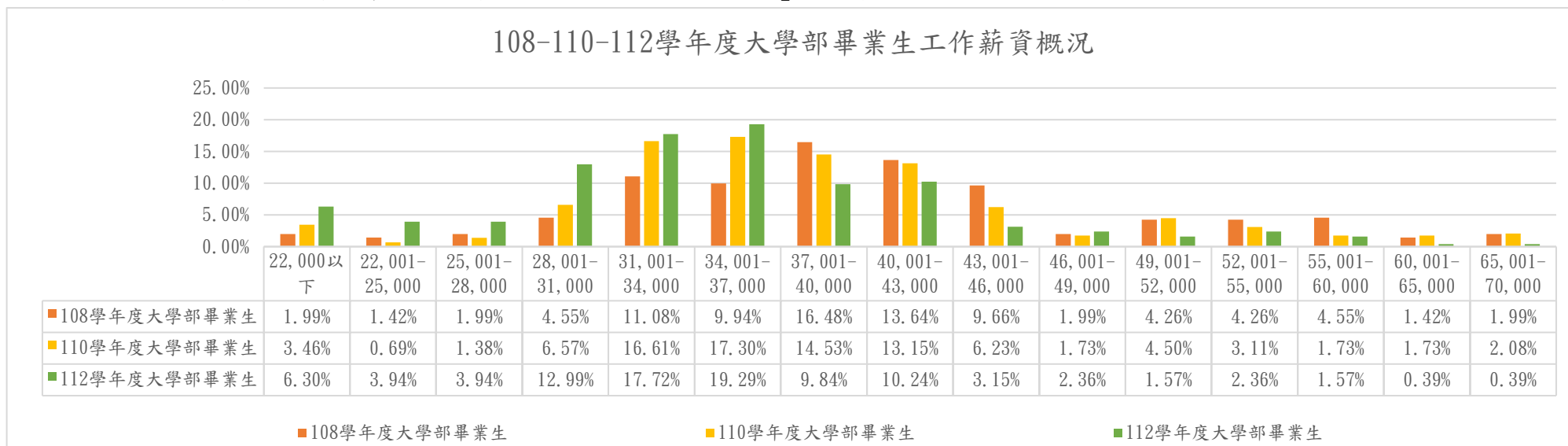


圖 4、108 學年度及 110 學年度及 112 學年度大學部畢業生薪資概況長條圖

2.108 學年度研究所畢業生，薪資概況以「75,001-80,000」比例最高(9.73%)；110 學年度研究所畢業生，薪資概況以「80,001-85,000」比例最高(9.76%)；112 學年度研究所畢業生，薪資概況以「40,001-43,000」、「60,001-65,000」比例最高(7.91%)。

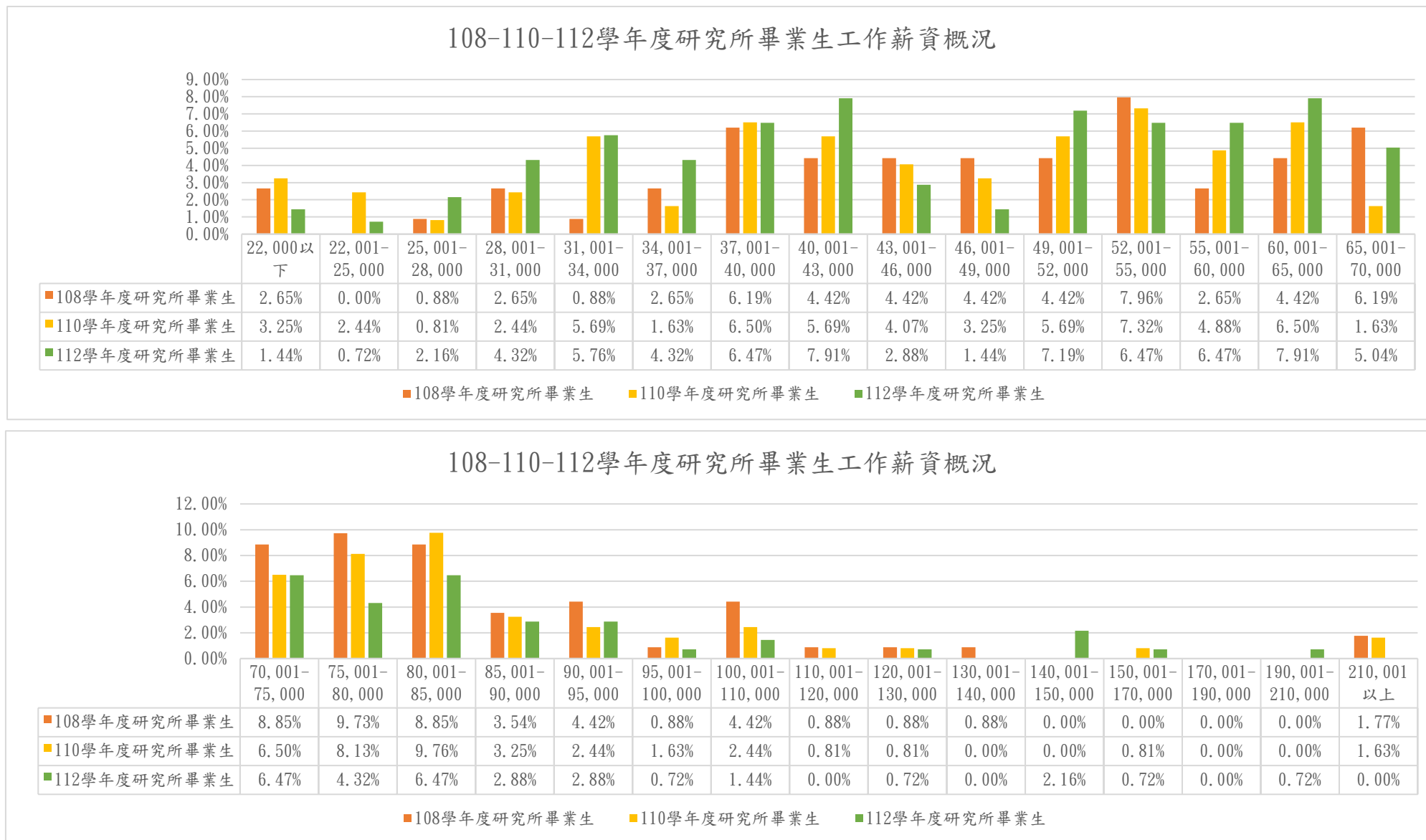


圖 5、108 學年度及 110 學年度及 112 學年度研究所畢業生薪資概況長條圖

(6)108、110、112 學年度畢業生工作地點分析

1.108 學年度、110 學年度及 112 學年度大學部畢業生工作地點皆以「台北市」比例最高(31.25%、33.80%、25.20%)，108 學年度第二高比例工作地點為「新北市」(23.58%)，110 學年度第二高比例工作地點為「新北市」(22.54%)，112 學年度比例第二高的工作地點則為「宜蘭縣」(24.80%)

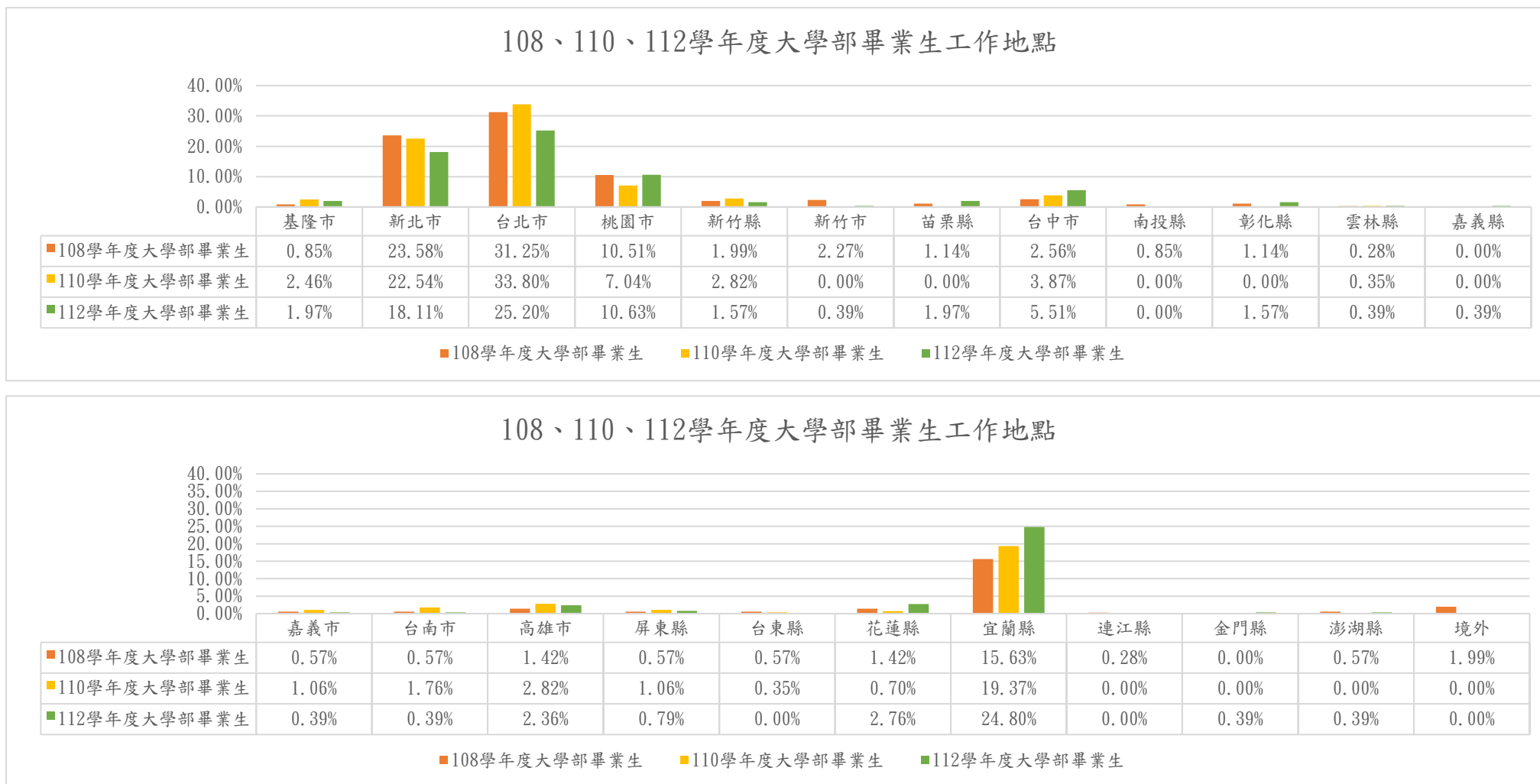


圖 6、108 學年度及 110 學年度及 112 學年度大學部畢業生工作地點長條圖

2.108 學年度、110 學年度 112 學年度研究所畢業生工作地點皆以「宜蘭縣」比例最高(47.79%、43.90%、50.36%)，108 學年度、112 學年度其次為「台北市」(19.47%、20.33%)，108 學年度、112 學年度其次為「台北市」(19.47%、20.33%)；110 學年度則是以「新北市」(21.95%)為第二高之工作地點。

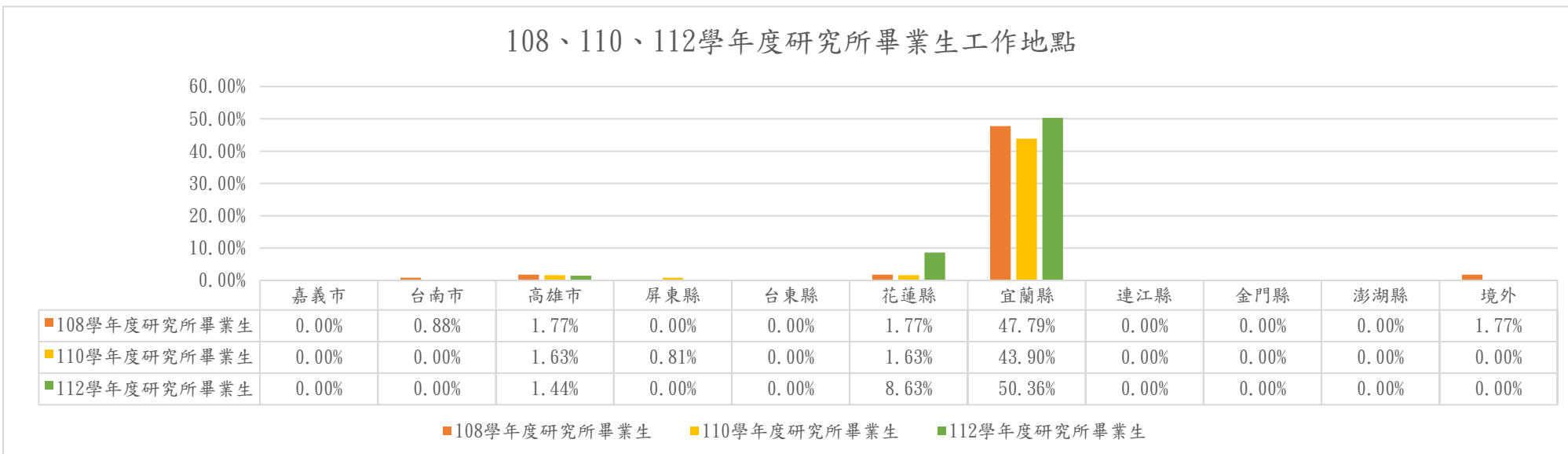
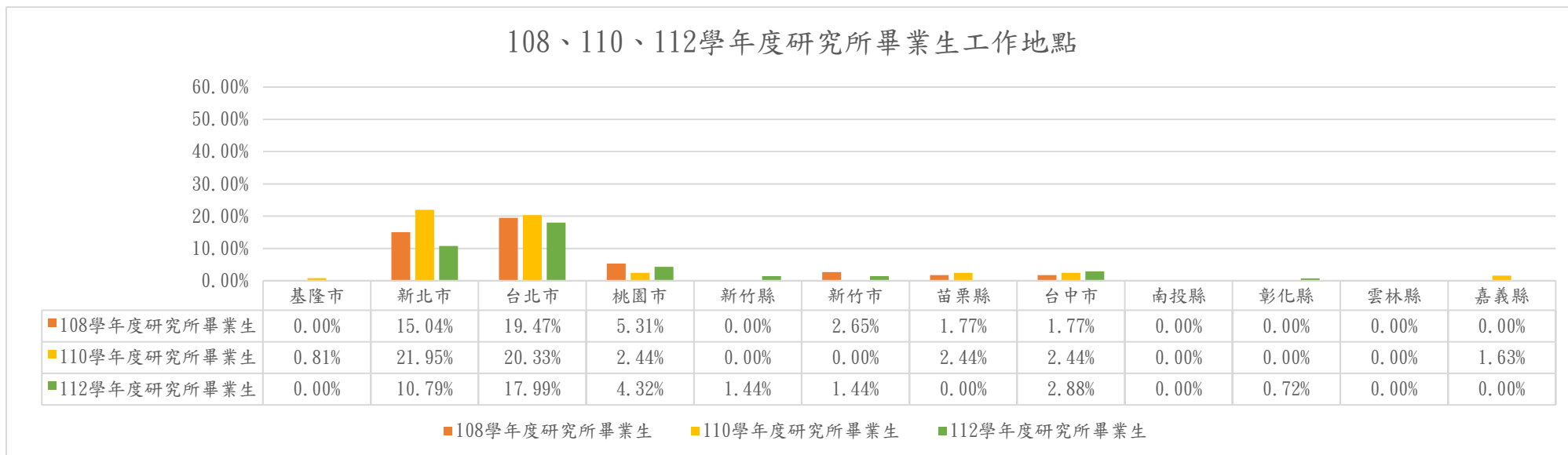


圖 7、108 學年度及 110 學年度及 112 學年度研究所畢業生工作地點長條圖

(7)110、112 學年度畢業生自身具備的專業能力與工作要求相符程度分析

110 學年度大學部畢業生有 81.31%認為自身具備的專業能力與工作要求相符(普通至非常符合視為符合)；112 學年度大學部畢業生有 79.53%認為自身具備的專業能力與工作要求相符；110 學年度研究所畢業生有 91.87%認為自身具備的專業能力與工作要求相符；112 學年度研究所畢業生有 94.24%認為自身具備的專業能力與工作要求相符。

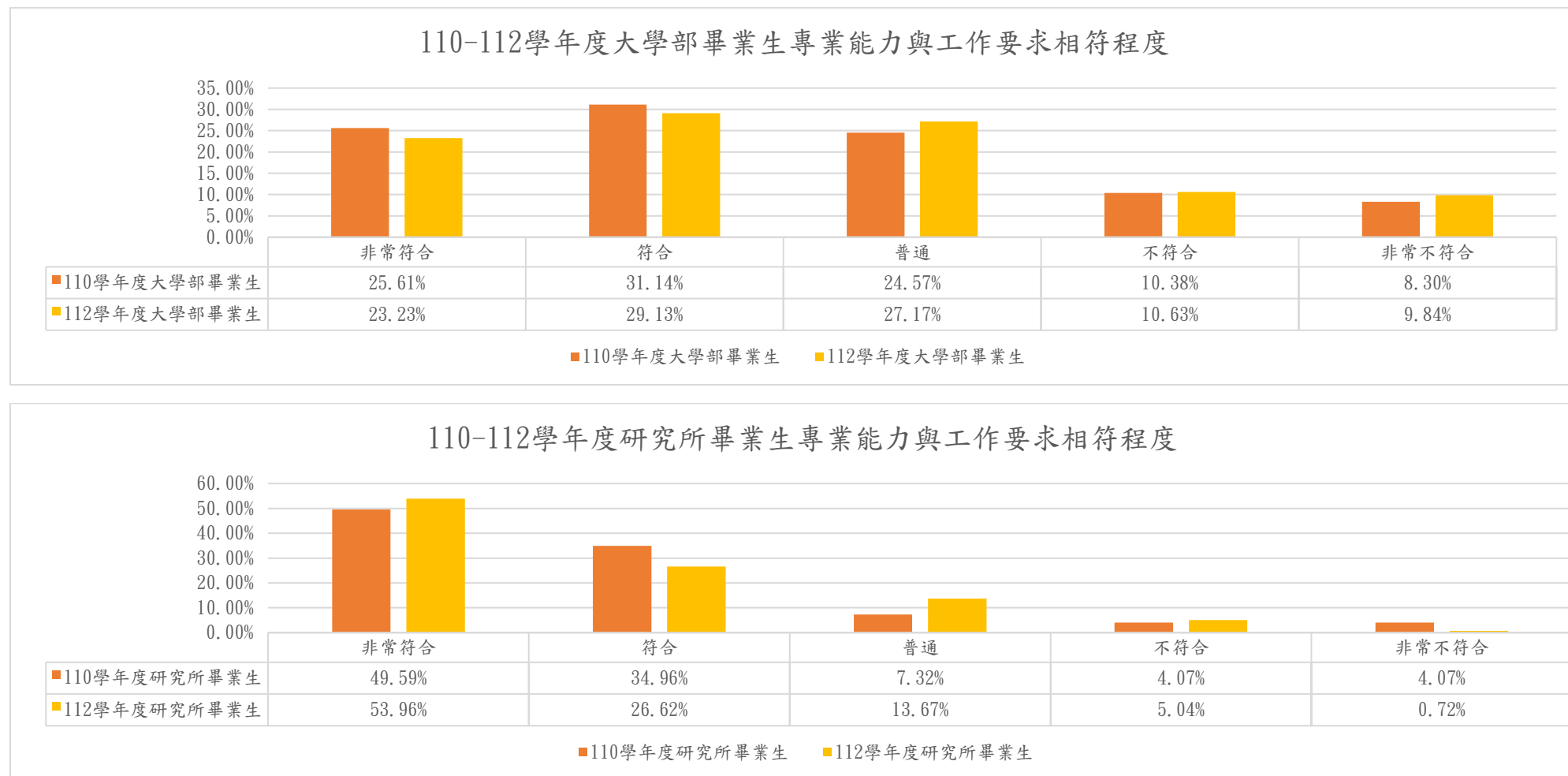


圖 8、110 學年度及 112 學年度研究所畢業生自身具備的專業能力與工作要求相符程度長條圖

● 係因畢業生問卷題項描述分為「1、3 年」一版及「5 年」一版，故不另針對「5 年」版本比較。

(8)110、112 學年度畢業生專業證照需求分析

110 學年度大學部畢業生有 57.11%認為目前的工作需要專業證照；112 學年度大學部畢業生有 56.95%認為目前的工作需要專業證照；110 學年度研究所畢業生有 78.85%認為目前的工作需要專業證照；112 學年度研究所畢業生有 77.22%認為目前的工作需要專業證照。

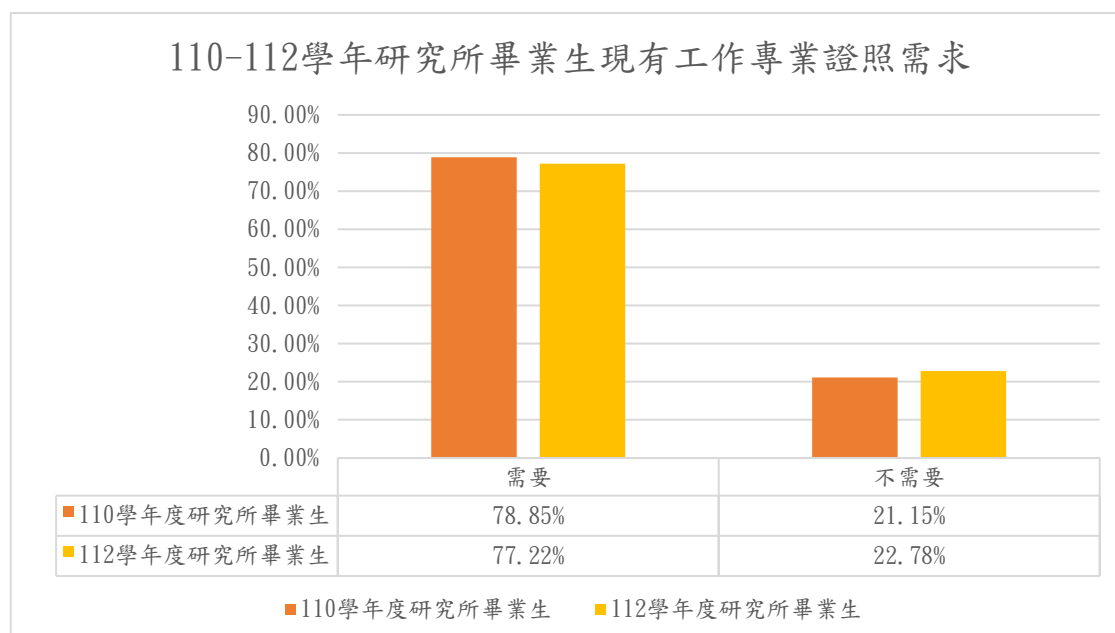
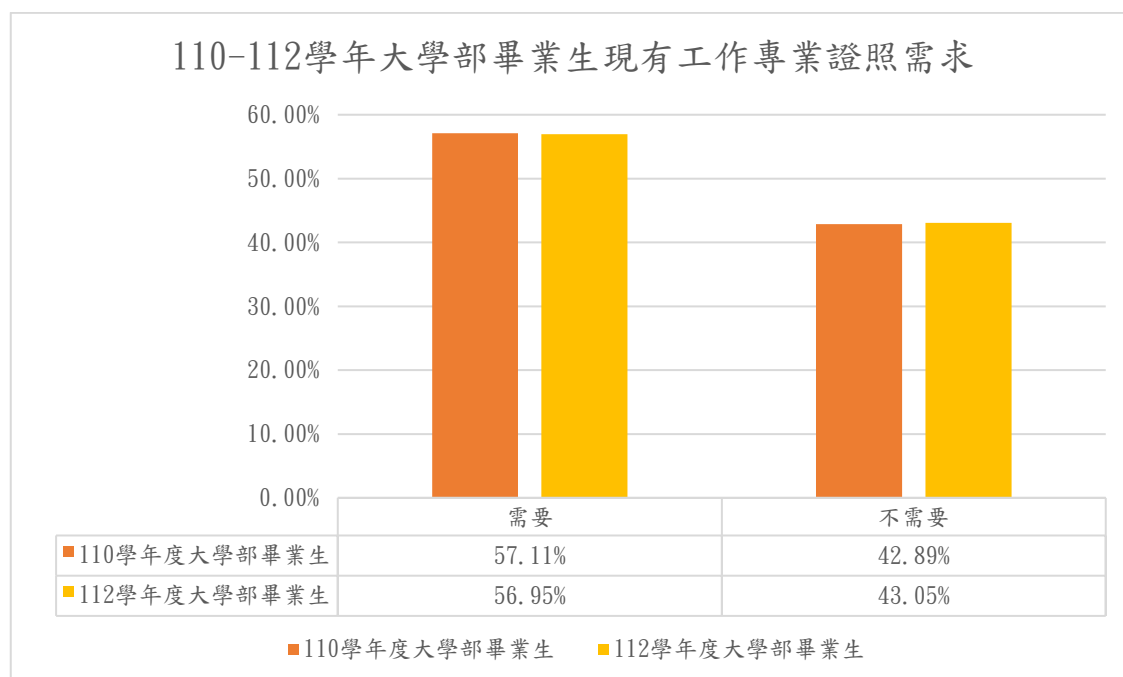


圖 9、110 學年度及 112 學年度畢業生專業證照需求長條圖

- 係因畢業生問卷題項描述分為「1、3 年」一版及「5 年」一版，故不另針對「5 年」版本比較。

(9)110、112 學年度畢業生工作滿意度分析

110 學年度大學部畢業生有 96.89%滿意目前的工作(普通至非常滿意視為滿意)；

112 學年度大學部畢業生有 93.31%滿意目前的工作；110 學年度研究所畢業生有 95.12%滿意目前的工作；112 學年度研究所畢業生有 97.12%滿意目前的工作。

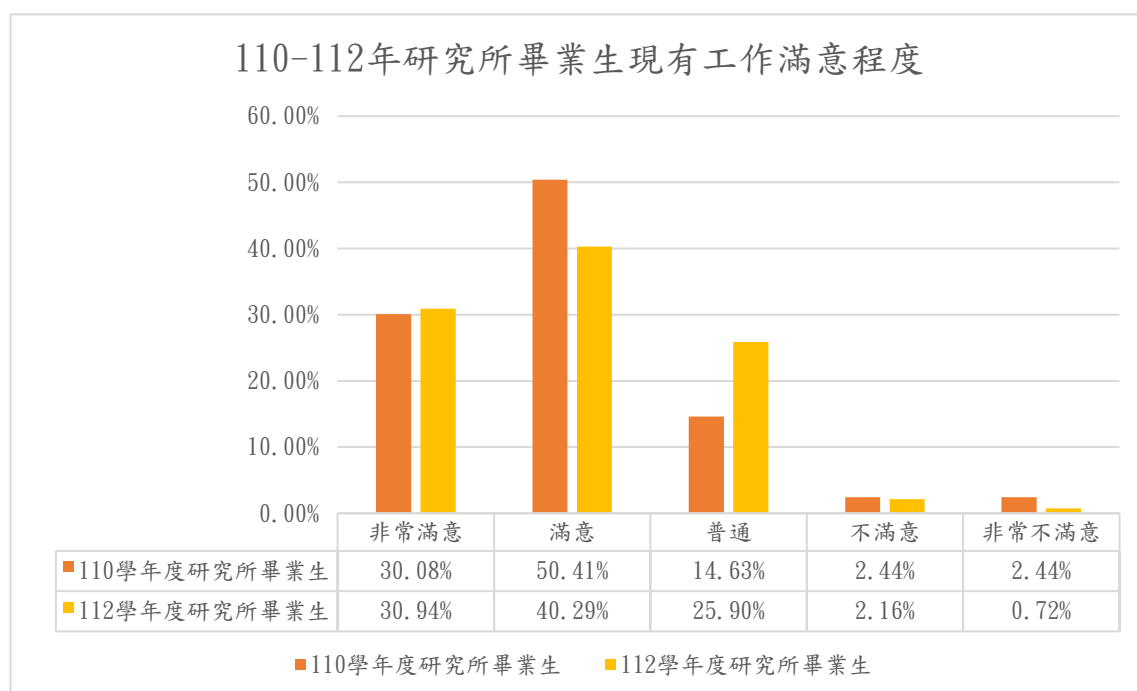
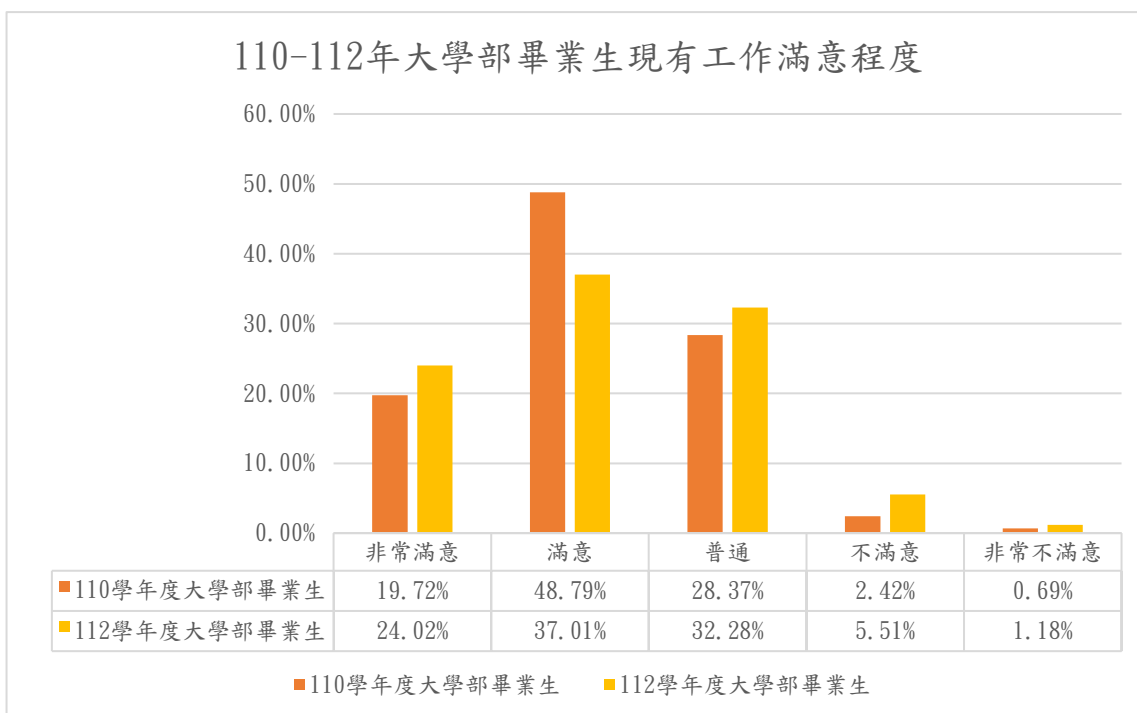


圖 10、110 學年度及 112 學年度畢業生工作滿意度長條圖

- 係因畢業生問卷題項描述分為「1、3 年」一版及「5 年」一版，故不另針對「5 年」版本比較。

(10)110、112 學年度畢業生工作內容與畢業系(所)專業訓練課程相符程度分析

110 學年度大學部畢業生有 65.05%認為工作內容與畢業系(所)專業訓練課程相符(普通至非常符合視為符合)；112 學年度大學部畢業生有 57.09%認為工作內容與畢業系(所)專業訓練課程相符；110 學年度研究所畢業生有 82.93%認為工作內容與畢業系(所)專業訓練課程相符；112 學年度研究所畢業生有 87.05%認為工作內容與畢業系(所)專業訓練課程相符。

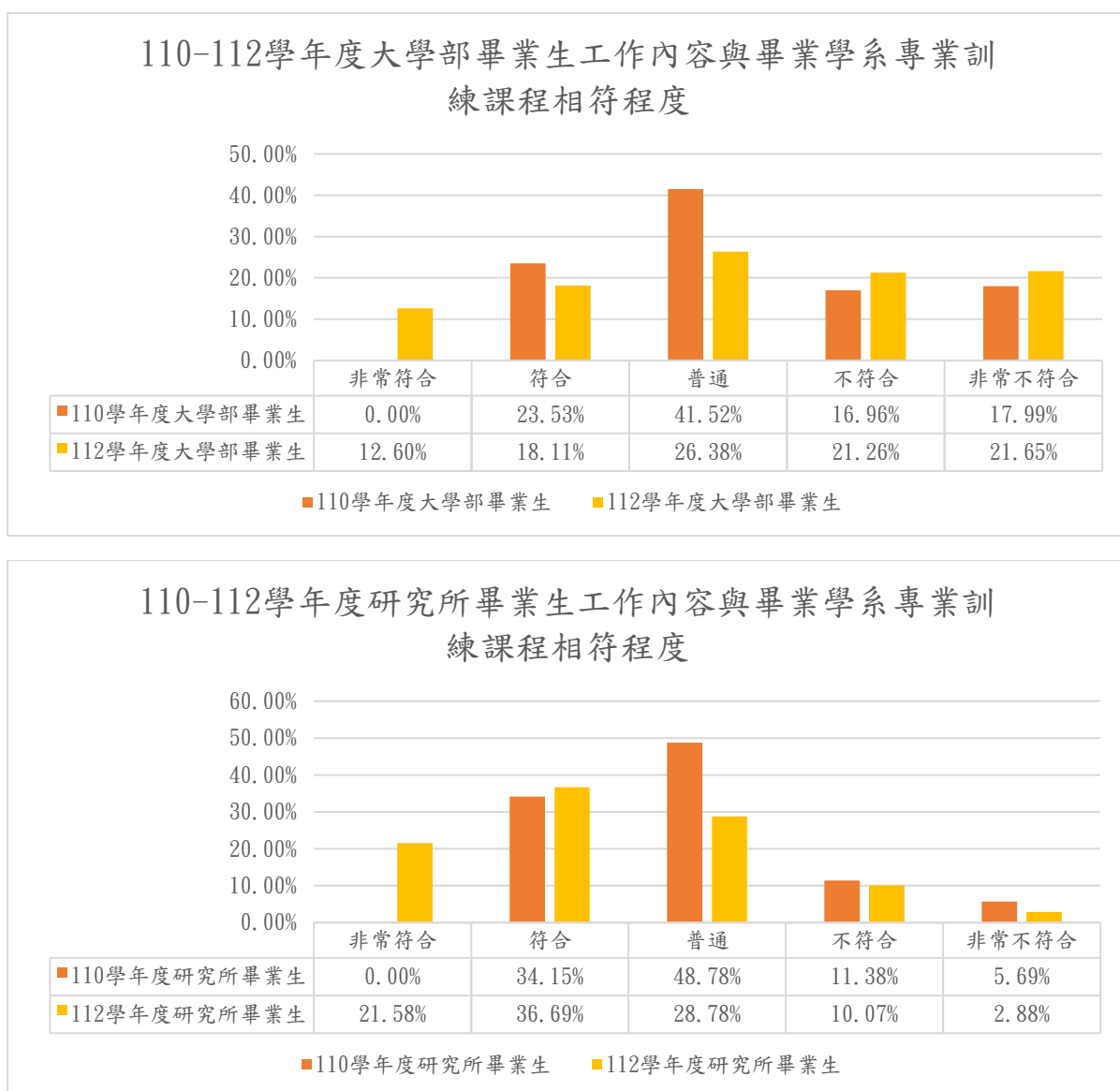


圖 11、110 學年度及 112 學年度畢業生工作內容與畢業系(所)專業訓練課程相符程度長條圖

- 110 學年度畢業生在工作內容與系(所)專業訓練課程之高度符合度偏低，推測與修業期間受疫情影響，課程型態調整為線上或混成教學，實作與職場體驗機會相對減少有關，可能影響學生對專業應用之即時感受。
- 係因畢業生問卷題項描述分為「1、3 年」一版及「5 年」一版，故不另針對「5 年」版本比較。

(11)108、110、112 學年度畢業生在學期間對工作有幫助之學習經驗分析

108 學年度、110 學年度、112 學年度大學部畢業生皆認為在學期間以「專業知識、知能傳授」及「同學及老師人脈」有助於現在工作之比例最高，108 學年度、110 學年度、112 學年度研究所畢業生皆認為在學期間以「專業知識、知能傳授」有助於現在工作之比例最高；其次則認為「同學及老師人脈」對工作最有幫助。

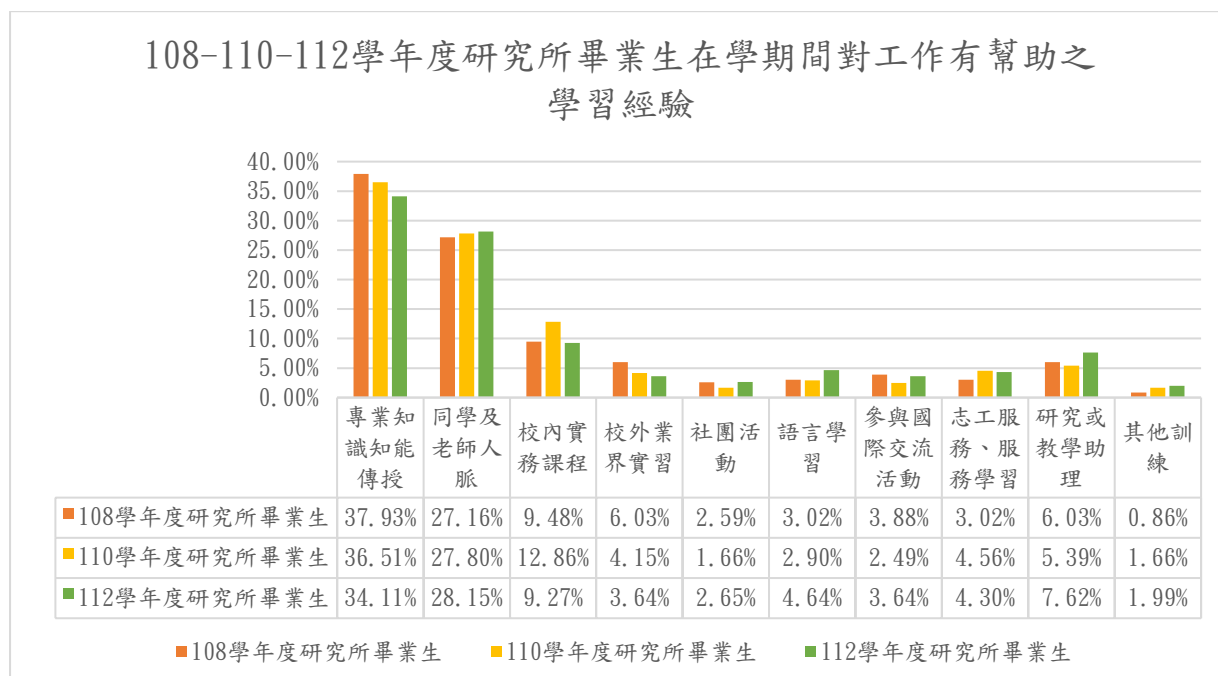
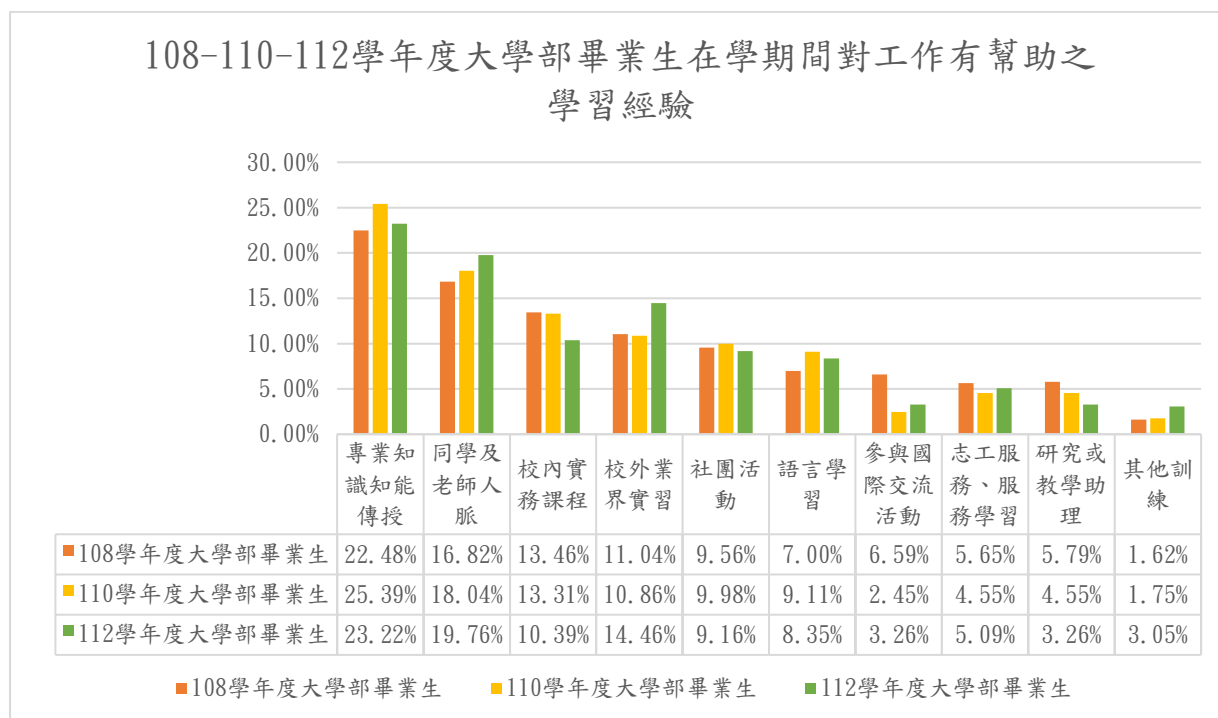


圖 12、108 學年度及 110 學年度及 112 學年度畢業生在學期間對工作有幫助之學習經驗長條圖(該題向為多選題，至多三項)